

Theoretische Physik I

001

Theoretische Mechanik & Elektrodynamik

Teil I Theoretische / klassische / analytische Mechanik

Motivation:

- tieferes Verständnis der Newtonschen Mechanik
- verschiedene (mathematische) Grundkonzepte
 - ↳ Anwendung auf unterschiedliche Bereiche
 - z.B. E-Dynamik, QM, ART aus Variationsprinzip

1) Newtonsche Mechanik

Newtonsche Axiome

- 1) Kräftefreien Körper (Masse) bewegt sich geradlinig mit konstanter Geschwindigkeit

2) Kraft gleich Masse mal Beschleunigung

$$\vec{F} = m \vec{a} ; \quad \vec{a} = \frac{d\vec{v}}{dt}$$

3) Actio = Reactio : $\vec{F}_{12} = -\vec{F}_{21}$

2) Newtonsches Weltbild (Weltbild der nicht-relativistischen klassischen Mechanik) :

- Materie : läßt sich durch (unzerstörbare) Massenpunkte eindeutig beschreiben
- Zeit : eindimensionaler Parameter zur Beschreibung von Bahnen / Trajektorien :
passiv, unbeeinflussbar
- Raum : 3D "Bühne" der Physik
unveränderlich, Beschreibung mit Koordinaten
(z.B. kartesisches Koordinatensystem)

↳ Raum + Zeit sind absolut

- Bewegungen sind deterministisch

⇒) Limitierungen:

- Elementarteilchen sind ununterscheidbar
- QM: nicht deterministisch → probabilistisch
u. a. Unschärferelation
- SRT: Zeit ist abhängig von Relativbewegung
- ART: Raum + Zeit werden durch Materie / Energie
gekrümmert

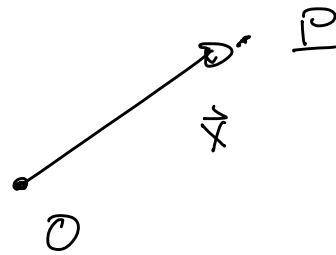
↳ nicht absolut, sondern dynamisch (z.B. GW)
Inhalt hat Einfluß auf "Bühne"

"Mathematisierung"

Zeit: $t \in \mathbb{R}$; Einheit Sekunde [s]

Raum: Beschreibung mit $\vec{x} \in \mathbb{R}^3$, $\vec{x} = (x, y, z)$
Dimension $|\vec{x}|$; Einheit Meter [m]

z.B. kartesisches Koordinatensystem mit Ursprung
in O



004

Änderung des Bezugssystems: "Beobachterwechsel"

a) Translation: $\vec{x}' = \vec{x} - \vec{a}$

b) Rotation: $\vec{x}' = R \vec{x}$; R : Rotationsmatrix
(orthogonal: $R^T R = \mathbb{1}$)

\Rightarrow Gruppe Koordinatentransformationen:

Euklidische Gruppe

auch allgemein: Koordinatentransformation: Verwendung einer
anderen "Karte"; z.B. Kugelkoordinaten $\vec{x} = \vec{x}(r, \theta, \varphi)$

wobei $|\vec{x}| = \text{Länge}$ aber $\theta, \varphi = \text{Winkel}$

Inertialsystem

Inertiales Koordinatensystem, in dem keine äußeren Kräfte wirken und es gilt

$$\vec{a} = 0$$

Postuliertes Koordinatensystem: Beschreibt Klasse von Koordinatensystemen, die durch die Euklidische Gruppe + Geschwindigkeits Transformation ineinander überführt werden kann: Galilei-Gruppe

$$\text{Transformation: } \vec{x}' = \vec{x} - \vec{b} - \vec{v}t ; \vec{b}, \vec{v} = \text{konst.}$$

$$\Rightarrow \ddot{x}' = 0 = \ddot{x}$$

Galileische Relativitätsprinzip: Alle Inertialsysteme sind gleichberechtigt. Alle physikalischen Gesetze sind dort gleich. ("Physik" im fahrenden Zug = "Physik" im ruhenden System)

Newtonsches Determiniertheitsprinzip

für jedes System mit N Massenpunkten sind die Bahnen vollständig bestimmt (determiniert) wenn zu einem beliebigen Zeitpunkt alle Orte und Geschwindigkeiten gegeben sind, d. h. $(\vec{x}_1, \vec{x}_2, \dots, \vec{x}_N, \dot{\vec{x}}_1, \dot{\vec{x}}_2, \dots, \dot{\vec{x}}_N)$ gegeben
 Newtonsche Bewegungsgleichung

$$m_i \ddot{\vec{x}}_i = \vec{F}_i \quad \Rightarrow \text{Anfangswertproblem}$$

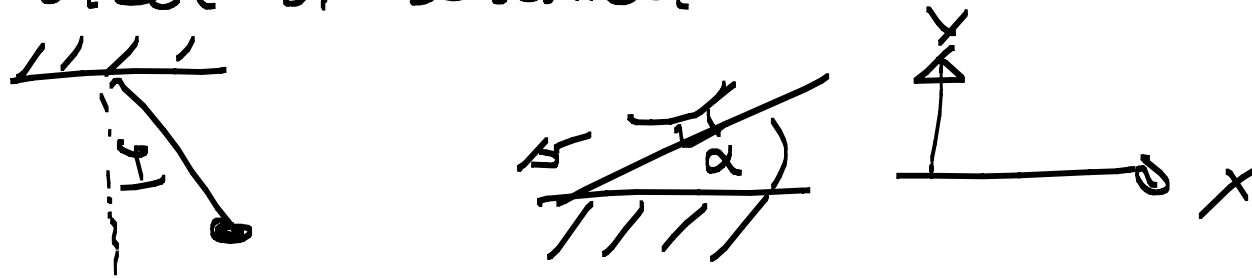
Lagrange-Mechanik

- Newtonsche Mechanik
Bahnen/Trajektorien bestimmt durch Bewegungsgl.
+ Anfangswerte
- Lagrange-Mechanik
Bahnen bestimmt durch "Randwerte" (auch z.B. kürzeste Strecke)

Zwangsbedingungen

Systeme oft eingeschränkt (geometrische Bedingungen)

z.B. Pendel o. Schlitten



Zwangskräfte i. d. nicht (im Detail) bekannt
(z.B. Auftriebskraft o. Fadenspannung)

Formulierung mit

$$m_i \ddot{\vec{x}}_i = \vec{F}_i(\text{ext.}) + \vec{N}_i \leftarrow \text{Zwangskraft}$$

schwierig

• Koordinaten des Ortsvektors $\vec{x}_i = (x_i, y_i, z_i)$

nicht unabhängig

z.B. Zahn auf schiefer Ebene: $y = \tan \alpha \cdot x$

Terminologie / Klassifizierung von Zwangsbedingungen

• holonome Zwangsbedingung

$f(\vec{x}, t) = 0$ d.h. Formulierung mit
Gleichung möglich

z.B. $y - \tan \alpha \cdot x = 0$

- nicht-holonome Zwangsbedingungen
Formulierung mit Gleichung nicht möglich
Elimination von redundanten Koordinaten nicht möglich
z. B. Teilchen in Hohlkugel: $|\dot{\vec{x}}| \leq R$

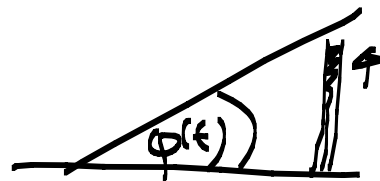
- skleronome ZB
zeitunabhängige Zwangsbedingungen
 $f(\vec{x}) = 0$ holonome-skleronome ZB

$$\frac{\partial f}{\partial t} = 0$$

- rheonome ZB : $f(\vec{x}, t)$

$$\frac{\partial f}{\partial t} \neq 0$$

z. B. schiefe Ebene zeitabhängig



Holonome Zwangsbedingungen

010

Freiheitsgrade für Systeme ohne zB

$3N$ für N Teilchen

mit p holonome zBs: Reduktion der Freiheitsgrade

$$f = 3N - p$$

⇒ Beschreibung mit f generalisierten Koordinaten

q_1, q_2, \dots, q_f möglich

$$x_i = x_i(q_1, q_2, \dots, q_f, t)$$

q_i unabhängig von einander; d.h. $f(q_1, q_2, \dots, q_f) = 0$

kann nicht mehr formalisiert
werden

bilden Konfigurationsraum mit einem
 f -dimensionalen Konfigurationsvektor $\underline{q} = (q_1, q_2, \dots, q_f)$

⇒ generalisierte Geschwindigkeiten

$$\dot{q}_1, \dot{q}_2, \dots, \dot{q}_f$$

mit Anfangswerte bei t_0 : $q(t_0) = \underline{q}_0$ und $\dot{q}(t_0) = \underline{\dot{q}}_0$

System mit Bewegungsgleichungen (müssen noch bestimmt werden) bestimmt

Bem.: q_i 's nicht eindeutig; unterschiedliche generalisierte Koordinaten möglich

q_i 's: nicht notwendigerweise Längen
(z.B. Winkel)

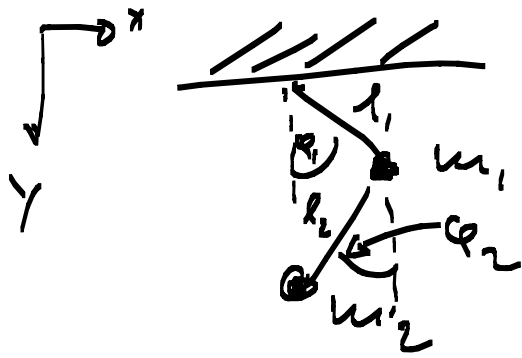
z.B. • Teilchen auf Kugeloberfläche fixiert; Radius R

$$\text{Zwangsbedingung: } x^2 + y^2 + z^2 - R^2 = 0$$

↳ mögliche generalisierte Koordinaten:

θ : Polarwinkel; φ : Azimut-Winkel

- Doppelpendel in der Ebene



2-Körper Problem:

ursprünglich 6 Freiheitsgrade
4 holonome Zwangsbedingungen

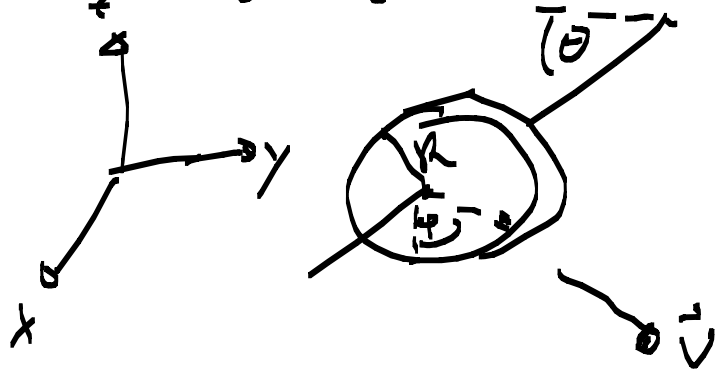
$$z_1 = 0 = z_2$$

$$x_1^2 + y_1^2 - l_1^2 = 0$$

$$(x_2 - x_1)^2 + (y_2 - y_1)^2 - l_2^2 = 0$$

- Bsp.: nicht-holonome Zwangsbedingung

z rollendes Rad



Beschreibung des Systems
mit "Auflagepunkt" in der
(x, y) Ebene und Winkel
(phi, theta) : 4 Freiheitsgrade
(ignoriere z = 0)

holonome Zwangsbedingungen möglich?

Wahrheit: Koordinaten sind unabh. von einander

formal: "Rollen":

Geschwindigkeit Achse (\dot{x}, \dot{y})

= Geschwindigkeit Rad

v-Rad: $v = R\dot{\varphi}$

Richtung: $\begin{pmatrix} \cos\theta \\ \sin\theta \end{pmatrix}$

$$\Rightarrow \dot{x} = v \cos\theta = R\dot{\varphi} \cos\theta \Rightarrow \frac{dx}{d\varphi} = R \cos(\theta(t))$$

$$\dot{y} = v \sin\theta = R\dot{\varphi} \sin\theta \Rightarrow \frac{dy}{d\varphi} = R \sin(\theta(t))$$

nicht integrierbar, da $\theta(t)$ unbekannt (hier:
keine Bestimmungsgleichung für $\theta(t)$)

d'Alembert Prinzip

Ziel: Aufstellen der Bewegungsgleichungen unter
 Einbeziehung der Zwangsbedingungen
 ↳ differentielle Formulierung der Lagrange -
 Mechanik

Def: virtuelle Verschiebung $\delta \vec{x}_i$

infinitesimale Änderung der Orte (Koordinaten) eines
 mechanischen Systems bei festgehaltener Zeit t ,
 die mit den Zwangsbedingungen im Einklang stehen
 (virtuell = willkürlich, d.h. nicht durch physikalische
 Kräfte verursacht)

festgehaltene Zeit: $\delta t = 0$

mit $\vec{x}_i = \vec{x}_i(q_1, q_2, \dots, q_f, t)$

$$\delta \vec{x}_i = \sum_j \frac{\partial \vec{x}_i}{\partial q_j} \delta q_j + \frac{\partial \vec{x}_i}{\partial t} \delta t$$

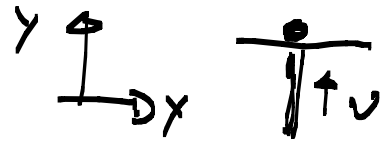
$\delta = 0 \leftarrow$ virtuell

(Verwendung von δ genau wie Differential)

Anmerkung: für skleronome Zwangsbedingungen:
 $\delta \vec{x}$ real ausführbar

für rheonome ZBs nicht real ausführbar

z.B.



Teilchen im Aufzug

$$d\vec{x} = (dx, dy) = (dx, v dt) \quad \text{reale Umrichtung}$$

$$\delta \vec{x} = (\delta x, \delta y) = (\delta x, 0) \quad \text{nicht real durchführbar}$$

Def.: Virtuelle Arbeit

$$\delta W = - \sum_i^N \vec{F}_i \cdot \delta \vec{x}_i \quad i = 1, \dots, N \quad \text{Teilchen}$$

$$\text{mit } \vec{F}_i = \vec{F}_{a,i} + \vec{z}_i \quad \vec{F}_a : \text{äußere Kraft}$$

$$\vec{z} : \text{Zwangskraft}$$

mit Newtonsche Bewegungsgl.:

$$\vec{F}_i = \vec{F}_{a,i} + \vec{z}_i = m_i \vec{a}_i \quad ; \quad \vec{a}_i = \ddot{\vec{x}}_i$$

$$\text{bzw. } \vec{F}_{a,i} + \vec{z}_i - m_i \ddot{\vec{x}}_i = 0 \quad \text{dynamisches Gleichgewicht}$$

$$\Rightarrow \sum_i (\vec{F}_{a,i} - m_i \ddot{\vec{x}}_i) \delta \vec{x}_i + \sum_i \vec{z}_i \delta \vec{x}_i = 0$$

d'Alembert'sche Prinzip: die von den Zwangskräften geleistete virtuelle Arbeit ist null; bzw. Zwangskräfte leisten keine virtuelle Arbeit

$$\delta W_z = - \sum_i \vec{z}_i \delta \vec{x}_i = 0$$

Bem.: skleronome Zwangsbedingungen: Zwangskräfte leisten
keine reale Arbeit

theonom: ... können reale Arbeit leisten

auch d'Alembert'sche Prinzip

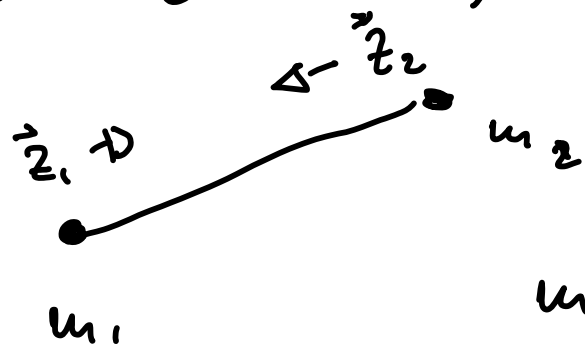
$$\sum_i^N (\vec{F}_{qi} - m_i \ddot{\vec{x}}_i) \delta \vec{x}_i = 0$$

Vorteil: Formulierung ohne (komplizierte) Zwangskräfte

aber: $\delta \vec{x}_i$ nicht unabhängig voneinander.

(z.B. holonome Zwangsbedingung: $f(\vec{x}) = 0$)

Bsp.: $\delta W = 0$; kräftefreie Hartel



mit Ursprung bei m_1

$$\delta \vec{x}_1 = \delta \vec{s} \quad \text{Verschiebung}$$

m_2 kann relativ zu m_1 rotieren

$$\delta \vec{x}_2 = \delta \vec{s} + \delta \vec{R}$$

d'Alembert'sche Prinzip:

$$\delta W_z = 0 = -\vec{z}_1 \delta \vec{s} - \vec{z}_2 (\delta \vec{s} + \delta \vec{R})$$

$$= - \underbrace{(\vec{z}_1 + \vec{z}_2)}_{=0} \delta \vec{s} - \underbrace{\vec{z}_2 \delta \vec{R}}_{\vec{z}_2 \perp \delta \vec{R}}$$

$= 0 \Rightarrow$ keine virtuelle (auch keine reale) Arbeit

Ziel: Bewegungsgleichungen mit generalisierten Koordinaten
(unabhängige Koordinaten)

019

$$\vec{x}_i = \vec{x}_i(q_1, q_2, \dots, q_f, t) \quad ; \quad \underline{q} = (q_1, q_2, \dots, q_f) \\ \text{Konfig. Raum}$$

$$\delta \vec{x}_i = \sum_{j=1}^f \frac{\partial \vec{x}_i}{\partial q_j} \delta q_j \quad (\text{Einstein Summenkonvention: } \delta \vec{x}_i = \frac{\partial \vec{x}_i}{\partial q_j} \delta q_j)$$

virtuell: $\delta t = 0$

$$\hookrightarrow \frac{\partial \vec{x}_i}{\partial t} \delta t = 0$$

1. Term aus Summe

$$\sum_i \vec{F}_{a,i} \delta \vec{x}_i = \sum_{i,j} \vec{F}_{a,i} \frac{\partial \vec{x}_i}{\partial q_j} \delta q_j = \sum_{j=1}^f Q_j \delta q_j$$

$$\text{mit } Q_j = \sum_i \vec{F}_{a,i} \frac{\partial \vec{x}_i}{\partial q_j}$$

generalisierte
Kraftkomponenten

Bem.: $[Q_j] \neq$ Kraft i. A.

aber $[Q_j q_j] =$ Energie

mit konserativen Kräften

$$\vec{F}_{a,i} = - \vec{\nabla}_i V(\vec{x}_1, \vec{x}_2, \dots, \vec{x}_n); \quad V: \text{Potential}$$

$$= - \sum_j (\vec{\nabla}_i q_j) \frac{\partial V}{\partial q_j}$$

$$\Rightarrow Q_j = \sum_i \vec{F}_{a,i} \frac{\partial \vec{x}_i}{\partial q_j} = - \sum_i (\vec{\nabla}_i V) \frac{\partial \vec{x}_i}{\partial q_j} = - \frac{\partial V}{\partial q_j}$$

2. Term:

$$\begin{aligned} \sum_i m_i \ddot{\vec{x}}_i \delta \vec{x}_i &= \sum_{i,j} m_i \ddot{\vec{x}}_i \frac{\partial \vec{x}_i}{\partial q_j} \delta q_j \\ &= \sum_{i,j} m_i \left(\frac{d}{dt} \left(\dot{\vec{x}}_i \frac{\partial \vec{x}_i}{\partial q_j} \right) - \dot{\vec{x}}_i \frac{d}{dt} \left(\frac{\partial \vec{x}_i}{\partial q_j} \right) \right) \delta q_j \end{aligned}$$

$$\begin{aligned}
&= \sum_{i=1}^n m_i \left[\frac{d}{dt} \left(\dot{x}_i \frac{\partial \dot{x}_i}{\partial \dot{q}_j} \right) - \dot{x}_i \frac{\partial \dot{x}_i}{\partial q_j} \right] \delta q_j \\
&= \sum_{i=1}^n m_i \left[\frac{d}{dt} \frac{\partial}{\partial \dot{q}_j} \left(\frac{1}{2} \dot{x}_i^2 \right) - \frac{\partial}{\partial q_j} \left(\frac{1}{2} \dot{x}_i^2 \right) \right] \delta q_j \\
&= \sum_{j=1}^f \left[\frac{d}{dt} \left(\frac{\partial T}{\partial \dot{q}_j} \right) - \frac{\partial T}{\partial q_j} \right] \delta q_j
\end{aligned}$$

mit $T = \frac{1}{2} \sum_i m_i \dot{x}_i^2$ kinetische Energie des N -Teilchen Systems

$$\Rightarrow \left[\sum_{j=1}^f \left[\frac{d}{dt} \frac{\partial T}{\partial \dot{q}_j} - \frac{\partial T}{\partial q_j} - Q_j \right] \delta q_j = 0 \right]$$

d'Alembertsche Prinzip

mit holonomen Zwangsbedingungen

$$\Rightarrow \left[\frac{d}{dt} \frac{\partial T}{\partial \dot{q}_j} - \frac{\partial T}{\partial q_j} = Q_j \right]$$

q_j unabhängig
von einander

für konservatives System:

$$V = V(\underline{q}) \quad \text{unabhängig von } \underline{\dot{q}} \Rightarrow \frac{\partial V}{\partial \dot{q}_j} = 0$$

$$\Rightarrow \sum_{j=1}^f \left[\frac{d}{dt} \frac{\partial}{\partial \dot{q}_j} (T-V) - \frac{\partial}{\partial q_j} (T-V) \right] \delta q_j = 0$$

Def.: $\left[L = T - V \right]$

$$= L(\underline{q}, \underline{\dot{q}})$$

Lagrange-Funktion

$$\Rightarrow \sum_{j=1}^f \left[\frac{d}{dt} \frac{\partial L}{\partial \dot{q}_j} - \frac{\partial L}{\partial q_j} \right] \delta q_j = 0$$

holonom + konservativ

$$\Rightarrow \left(\frac{d}{dt} \frac{\partial L}{\partial \dot{q}_j} - \frac{\partial L}{\partial q_j} = 0 \right)$$

Lagrange - Gleichung

2. Art

Lagrange - Bewegungsgleichung

Vergleich mit Newton:

- Energie (Skalar) vs. Kraft (Vektor)

- keine Zwangskräfte

- invariant unter beliebiger Koordinatentransformation

- Formulierung in rein differentieller Form

Koordinatentransformation:

$$\vec{x} \rightarrow \vec{\tilde{x}} ; \quad \vec{x} = \vec{\tilde{x}}(\tilde{x}, \tilde{y}, \tilde{z})$$

Beschleunigung: $\ddot{\vec{x}} = \frac{d}{dt}(\dot{\vec{x}})$

$$\dot{x} = \frac{\partial x}{\partial \tilde{x}_j} \frac{d\tilde{x}_j}{dt} \quad (\text{Summenkonvention})$$

$$\ddot{x} = \underbrace{\frac{\partial^2 x}{\partial \tilde{x}_n \partial \tilde{x}_j} \frac{d\tilde{x}_n}{dt} \frac{d\tilde{x}_j}{dt}} + \frac{\partial x}{\partial \tilde{x}_j} \frac{d^2 \tilde{x}_j}{dt^2}$$

zusätzlicher Term \rightarrow Newtonsche Bewegungsgl.
nicht form invariant

$$\vec{F}_i = \vec{F}_j \frac{\partial x_j}{\partial \tilde{x}_i} \quad \text{allgem. Transformation eines Vektor}$$

Lagrange Gleichung unter Koordinatentransformation

$$\tilde{L}(\tilde{q}, \tilde{\dot{q}}, t) = L(q, \dot{q}, t)$$

Skalar: Wert bleibt
unter Koordinaten-
trafo gleich
(z.B. Temperatur)

$$\frac{d}{dt} \frac{\partial L}{\partial \dot{q}_j} - \frac{\partial L}{\partial q_j} = 0$$

$$1) \quad \frac{\partial L}{\partial \dot{q}_j} = \frac{\partial L}{\partial \dot{q}_n} \frac{\partial \dot{q}_n}{\partial \dot{q}_j}$$

$$\frac{d}{dt} \frac{\partial L}{\partial \dot{q}_j} = \left(\frac{d}{dt} \frac{\partial L}{\partial \dot{q}_n} \right) \frac{\partial \dot{q}_n}{\partial \dot{q}_j} + \frac{\partial L}{\partial \dot{q}_n} \frac{d}{dt} \frac{\partial \dot{q}_n}{\partial \dot{q}_j}$$

$$\text{mit} \quad \frac{\partial \dot{q}_n}{\partial \dot{q}_j} = \frac{\partial \dot{q}_n}{\partial \dot{q}_j}$$

$$\Rightarrow \left(\frac{d}{dt} \frac{\partial \tilde{L}}{\partial \dot{q}_u} \right) \frac{\partial \tilde{q}_u}{\partial q_j} + \frac{\partial \tilde{L}}{\partial \dot{q}_u} \frac{\partial \dot{q}_u}{\partial q_j}$$

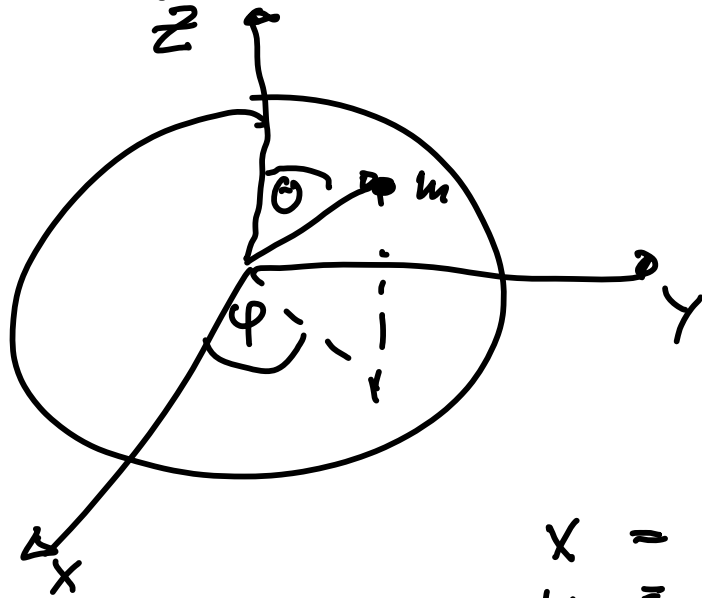
$$2) \quad \frac{\partial L}{\partial q_j} = \frac{\partial \tilde{L}}{\partial \tilde{q}_u} \frac{\partial \tilde{q}_u}{\partial q_j} + \frac{\partial \tilde{L}}{\partial \dot{\tilde{q}}_u} \frac{\partial \dot{\tilde{q}}_u}{\partial q_j}$$

$$\Rightarrow \frac{d}{dt} \frac{\partial L}{\partial q_j} - \frac{\partial L}{\partial q_j} = 0 = \underbrace{\left(\frac{d}{dt} \frac{\partial \tilde{L}}{\partial \dot{\tilde{q}}_u} - \frac{\partial \tilde{L}}{\partial \tilde{q}_u} \right)}_{=0} \frac{\partial \tilde{q}_u}{\partial q_j}$$

\Rightarrow Lagrange-Gleichung forminvariant unter
Koordinatentransformation. \Rightarrow

Anwendungen

1) Teilchen auf Kugeloberfläche im Schwerfeld der Erde



Zwangsbedingung: holonom-skleronom
 $r = |\vec{x}| = R$

generalisierte Koordinaten

Θ : Polarwinkel : q_1

φ : Azimut : q_2

$$\begin{aligned} x &= R \sin \Theta \cos \varphi \\ y &= R \sin \Theta \sin \varphi \\ z &= R \cos \Theta \end{aligned}$$

Kraft: $\vec{F}_a = -mg \vec{e}_z = -mg \begin{pmatrix} 0 \\ 0 \\ 1 \end{pmatrix}$ q_1, q_2

Lagrange-Funktion: $L = T - V = L(\Theta, \varphi)$

$$T = \frac{1}{2} m \dot{\vec{x}}^2 = \frac{m}{2} R^2 (\dot{\Theta}^2 + \sin^2 \Theta \dot{\varphi}^2)$$

V aus generalisierter Kraft:

$$Q_1 = Q_\theta = \frac{\partial V}{\partial \theta} = -mg(-k \sin \theta) = mgk \sin \theta$$

$$Q_2 = Q_\varphi = \frac{\partial V}{\partial \varphi} = 0$$

konservative Kraft: $Q_j = -\frac{\partial V}{\partial q_j}$

$$\Rightarrow V(\theta) = -\int d\theta Q_\theta = -mgk \int d\theta \sin \theta = mgk(1 + \cos \theta)$$

$$\Rightarrow L = \frac{m}{2} k^2 (\dot{\theta}^2 + \sin^2 \theta \dot{\varphi}^2) - mgk(1 + \cos \theta)$$

Lagrange-Gleichungen / Bewegungsgleichungen

$$\frac{\partial L}{\partial \theta} = mk^2 \sin \theta \cos \theta \dot{\varphi}^2 + mgk \sin \theta$$

$$\frac{\partial L}{\partial \varphi} = 0 \Rightarrow \varphi \text{ ist } \underline{\text{zyklische}} \text{ Koordinate}$$

$$\frac{\partial L}{\partial \dot{\theta}} = mk^2 \dot{\theta}$$

$$\frac{\partial L}{\partial \dot{\varphi}} = mk^2 \sin^2 \theta \dot{\varphi}$$

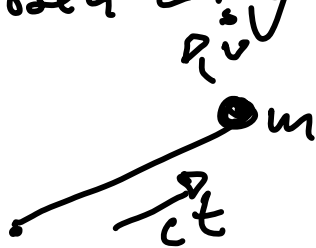
↳ Erhaltungsgröße

$$\Rightarrow \left\{ \begin{array}{l} \Theta : \ddot{\Theta} - (\cos\Theta \dot{\varphi}^2 + \frac{g}{R}) \sin\Theta = 0 \\ \varphi : \frac{d}{dt} (\sin^2\Theta \dot{\varphi}) = 0 \Rightarrow \text{Drehimpulserhaltung} \end{array} \right. \quad \left. \begin{array}{l} \\ \\ \end{array} \right\} (\vec{L} = \vec{x} \times \vec{v})$$

Lösung liefert Bahn auf Kugeloberfläche
(nicht trivial, auf $\dot{\varphi} = 0$)

$$\Rightarrow \ddot{\Theta} = \frac{g}{R} \sin\Theta \quad \text{vgl. Pendel} \quad \left. \begin{array}{l} \ddot{\Theta} = -\frac{g}{R} \sin\Theta \\ z = \frac{g}{R} \Theta \end{array} \right)$$

2) Teilchen an masseloser Stange,
dessen Länge sich linear mit der Zeit ändert
Bewegung nur in x - y -Ebene
 $z = 0$ holonom-skleronom



$$|\vec{x}| = R + ct \quad \text{holonom-rheonom}$$

c : konst. Längenänderung

mit Polarkoordinaten:

$$\begin{aligned} x(t) &= r(t) \cos\varphi = (R+ct) \cos\varphi & ; \quad \varphi_1 &= \varphi \\ y(t) &= r(t) \sin\varphi = (R+ct) \sin\varphi \end{aligned}$$

Lagrange-Funktion: $L = \underline{T} - V$

$$T = \frac{m}{2} (\dot{x}^2 + \dot{y}^2) = \frac{m}{2} (c^2 + (R+ct)^2 \dot{\varphi}^2) ; V = 0$$

Bewegungsgleichungen

$$\frac{\partial L}{\partial \varphi} = 0 \Rightarrow \varphi \text{ zyklische Koordinate}$$

$$\frac{\partial L}{\partial \dot{\varphi}} = m(R+ct)^2 \dot{\varphi} = \text{konst}$$

$$\frac{d}{dt} \frac{\partial L}{\partial \dot{\varphi}} = 0 = m(R+ct) ((R+ct) \ddot{\varphi} + 2c \dot{\varphi})$$

Lösung: triviale Lösung $\dot{\varphi} = 0$

$$\text{aus } \frac{\partial L}{\partial \dot{\varphi}} = h \Rightarrow d\varphi = \frac{h/m}{(R+ct)^2} dt$$

$$\omega \varphi(t) = -\frac{1}{c} \frac{h/m}{(R+ct)}$$

Verallgemeinerte Potentiale

/ geschwindigkeitsabhängige Potentiale

030

Lagrange-Gleichung für holonome Systeme

$$\frac{d}{dt} \frac{\partial T}{\partial \dot{q}_j} - \frac{\partial T}{\partial q_j} = Q_j$$

wenn

$$Q_j = \frac{d}{dt} \frac{\partial U}{\partial \dot{q}_j} - \frac{\partial U}{\partial q_j}$$

auch für nicht konservative Systeme

mit verallgemeinerte Potential:

$$U = U(q_j, \dot{q}_j)$$

=> Lagrange-Funktion

$$L = T - U$$

=>

$$\frac{d}{dt} \frac{\partial L}{\partial \dot{q}_j} - \frac{\partial L}{\partial q_j} = 0$$

verallgem. Lagrange-Funktion

Bsp.: Teilchen im Elektromagnetischen Feld
 Kraft: $\vec{F} = e \left(\vec{E} + \frac{1}{c} (\vec{v} \times \vec{B}) \right)$ in Gauß-Einheiten

mit Maxwell:

$$\vec{\nabla} \times \vec{E} + \frac{1}{c} \frac{\partial \vec{B}}{\partial t} = 0$$

$$\vec{\nabla} \cdot \vec{B} = 0$$

$$\vec{\nabla} \times \vec{B} - \frac{1}{c} \frac{\partial \vec{E}}{\partial t} = \frac{4\pi}{c} \vec{j} \quad ; \quad \vec{j} : \text{Stromdichte}$$

$$\vec{\nabla} \cdot \vec{E} = 4\pi \rho \quad \rho : \text{Ladungsdichte}$$

$\Rightarrow \vec{B} = \vec{\nabla} \times \vec{A} ; \vec{A}$ Vektorpotential

In Substitution: $\vec{\nabla} \times \left(\vec{E} + \frac{1}{c} \frac{\partial \vec{A}}{\partial t} \right) = 0$

Lösung: $\vec{E} = -\vec{\nabla} \phi - \frac{1}{c} \frac{\partial \vec{A}}{\partial t}$

in Lorentzkraft: $\vec{F} = e \left(-\vec{\nabla} \phi - \frac{1}{c} \frac{\partial \vec{A}}{\partial t} + \frac{1}{c} \vec{v} \times (\vec{\nabla} \times \vec{A}) \right)$

suche $U(\vec{x}, \vec{v})$ mit $\vec{F} = \frac{d}{dt} \vec{\nabla}_{\vec{v}} U - \vec{\nabla} U$

$$\frac{d\vec{A}}{dt} = (\vec{v} \cdot \vec{\nabla}) \vec{A} + \frac{\partial \vec{A}}{\partial t} \quad \rightarrow \quad (\vec{v} \cdot \vec{\nabla}) \vec{A} = \frac{d\vec{A}}{dt} - \frac{\partial \vec{A}}{\partial t}$$

$$\vec{v} \times (\vec{\nabla} \times \vec{A}) = \vec{\nabla} (\vec{v} \cdot \vec{A}) - \frac{d\vec{A}}{dt} + \frac{\partial \vec{A}}{\partial t}$$

$$\vec{F} = e \left(-\vec{\nabla} \left(\phi - \frac{1}{c} (\vec{v} \cdot \vec{A}) \right) - \frac{1}{c} \frac{d\vec{A}}{dt} \right)$$

$$\text{mit } \frac{d\vec{A}}{dt} = \frac{d}{dt} \vec{\nabla}_{\vec{v}} (\vec{A} \cdot \vec{v})$$

$$= e \left(-\vec{\nabla} \left(\phi - \frac{1}{c} (\vec{v} \cdot \vec{A}) \right) - \frac{1}{c} \frac{d}{dt} \vec{\nabla}_{\vec{v}} (\vec{A} \cdot \vec{v}) \right)$$

\Rightarrow verallgemeinertes Potential

$$U(\vec{x}, \vec{v}) = e \left(\phi - \frac{1}{c} \vec{A} \cdot \vec{v} \right)$$

$$L = \frac{1}{2} m \vec{v}^2 - e \left(\phi - \frac{1}{c} (\vec{A} \cdot \vec{v}) \right)$$

für
Lorentzkraft

Systeme mit Reibung

- meist geschwindigkeitsabhängig

- nicht energieerhaltend

↳ $\vec{F} = -\vec{\nabla}V$ nicht möglich

↳ keine Lagrange-Funktion $L = T - V$

aber
$$\frac{d}{dt} \frac{\partial T}{\partial \dot{q}_j} - \frac{\partial T}{\partial q_j} = Q_j$$

d'Alembertsches Prinzip
für holonome Zwangs-
bedingungen

mit
$$\vec{F} = \vec{F}^{(k)} + \vec{F}^{(r)}$$

$$\vec{F}^{(k)} = -\vec{\nabla}V \text{ konservativer Anteil}$$

$$\vec{F}^{(r)}$$
 : Reibungskraft

↳ $L = T - V$

⇒
$$\frac{d}{dt} \frac{\partial L}{\partial \dot{q}_j} - \frac{\partial L}{\partial q_j} = Q_j^{(r)}$$

Beispiel: Reibungskraft $\propto v$: Stoches'sche Reibung
↳ Rayleigh'sche Dissipationsfunktion

034

$$D = \frac{1}{2} \sum_{e,m} \beta_{em} \dot{q}_e \dot{q}_m ; \beta_{em} \text{ Dissipations-koef. - Tensor}$$

$$\left. \frac{d}{dt} \frac{\partial L}{\partial \dot{q}_j} - \frac{\partial L}{\partial q_j} + \frac{\partial D}{\partial \dot{q}_j} = 0 \right\} \text{ modifizierte Lagrange-Gleichung}$$

$$\hookrightarrow Q_j^{(2)} = - \sum_{k=1}^f \beta_{jk} \dot{q}_k$$

Energie dissipation

$$\text{Gesamtenergie: } E = T + V = 2T - L$$

mit skleronomen Zwangsbedingungen:

$$T = \frac{1}{2} \sum_{e,m} \mu_{em} \dot{q}_e \dot{q}_m$$

Konservatives System (bis auf Reibung)

$$\frac{\partial L}{\partial q_j} = \frac{\partial T}{\partial q_j} \quad \left(\frac{\partial V}{\partial q_j} = 0 \right)$$

\dot{q}_j * Lagrange - Gleichung

$$\dot{q}_j \frac{d}{dt} \frac{\partial T}{\partial \dot{q}_j} - \dot{q}_j \frac{\partial L}{\partial q_j} = -2D$$

$$\left(\begin{array}{l} \dot{q}_j \frac{\partial D}{\partial \dot{q}_j} = 2D \\ \dot{q}_j \frac{\partial T}{\partial q_j} = 2T \end{array} \right)$$

$$2\dot{T} - \frac{\partial T}{\partial \dot{q}_j} \dot{q}_j$$

$$\text{mit } \dot{L} = \frac{\partial L}{\partial q_j} \dot{q}_j + \frac{\partial L}{\partial \dot{q}_j} \ddot{q}_j \rightarrow \dot{q}_j \frac{\partial L}{\partial q_j} = \dot{L} - \frac{\partial T}{\partial \dot{q}_j} \dot{q}_j$$

$$\hookrightarrow 2\dot{T} - \dot{L} = -2D$$

$$\Rightarrow \boxed{\dot{E} = -2D}$$

Energie dissipation
bei Reibung

Nicht-holonome Systeme

Lagrange - Multiplikatoren

- Zwangsbedingungen in der Form $f(\vec{x}, t) = 0$
nicht möglich

↳ Angabe von unabhängigen generalisierter Koordinaten
nicht möglich

aber: Zwangsbedingungen in differentieller Form
unter Umständen möglich, z.B. "rollende Rad"

⇒ Methode der Lagrange'schen Multiplikatoren

Betrachte System mit $3N$ Freiheitsgraden
($N = \#$ Teilchen)

\tilde{f} : Anzahl Zwangsbedingungen, wobei

$f \leq \tilde{f}$: z.B. in differentieller Form:

$$\sum_{m=1}^{3N} g_{im}(x_1, \dots, x_{3N}, t) dx_m + h_i(x_1, \dots, x_{3N}, t) dt = 0$$

$$i = 1, \dots, f$$

verwendete Anzahl holonomer Zwangsbed. $(\tilde{f} - f)$
 zur Reduktion der Anzahl der Koordinaten:

$$n = 3N - (\tilde{f} - f)$$

↳ verwende n generalisierte Koordinaten: q_1, \dots, q_n

$$\Rightarrow \vec{x}_i = \vec{x}_i(q_1, \dots, q_n, t)$$

aber q_j nicht unabhängig voneinander

umschreiben der differentiellen Zwangsbedingungen

$$\sum_{m=1}^n a_{im}(q_1, \dots, q_n, t) dq_m + b_i(q_1, \dots, q_n, t) dt = 0$$

Vergleich mit rein holonomem System

$f = 0$ und es existieren \tilde{f} Gleichungen

$$g_i(q_1, \dots, q_n, t) = 0 \quad i = 1 \dots \tilde{f}$$

$$\Rightarrow dg_i = 0 = \sum_m \frac{\partial g_i}{\partial q_m} dq_m + \frac{\partial g_i}{\partial t} dt$$

$$\Rightarrow a_{im} = \frac{\partial g_i}{\partial q_m} ; b_i = \frac{\partial g_i}{\partial t}$$

partielle Ableitungen
die zu ausgedrückten

Lagrange-Gleichung für Systeme mit nicht-holonomem
Zwangsbedingungen?

(aber in differentieller Form)

- für virtuelle Verschiebungen ($\delta t = 0$) gilt:

$$\sum_{m=1}^n a_{im} \delta q_m = 0 \quad i = 1, \dots, \tilde{f}$$

- mit Lagrange-Multiplikatoren:

$$\lambda_i \quad ; \quad i = 1, \dots, f$$

unabhängig von q
aber evtl. abhängig
von t

• verwendet für generelle Optimierungsprobleme mit Neben- (Zwangs-) Bedingungen

• müssen noch bestimmt werden:

$$\sum_{i=1}^f \lambda_i \sum_m^n a_{im} \delta q_m = 0$$

- für konservative Systeme:

$$\sum_{m=1}^n \left(\frac{d}{dt} \frac{\partial L}{\partial \dot{q}_m} - \frac{\partial L}{\partial q_m} \right) \delta q_m = 0$$

$$\Rightarrow \sum_{m=1}^n \left(\frac{d}{dt} \frac{\partial L}{\partial \dot{q}_m} - \frac{\partial L}{\partial q_m} - \sum_{i=1}^f \lambda_i a_{im} \right) \delta q_m = 0$$

wg. \tilde{f} Zwangsbedingungen: $n - f$

unabh. generalisierte
Koordinaten

$q_u : u = 1, \dots, u-f$ unabh.

$q_e : e = u-f+1, \dots, u$ abhängig

mit f Bestimmungsgleichungen für λ_i
(frei wählbar)

$$\frac{d}{dt} \frac{\partial L}{\partial \dot{q}_u} - \frac{\partial L}{\partial q_u} - \sum_{i=1}^f \lambda_i a_{iu} = 0 \quad ; \quad \begin{matrix} u = u-f+1, \dots \\ u \end{matrix}$$

$$\Rightarrow \sum_{u=1}^u (\dots) \delta q_u = \sum_{u=1}^{u-f} (\dots) \delta q_u + \sum_{u=u-f+1}^u (\dots) \delta q_u = 0$$

wg. 1 Summand mit unabh. q_u und Bestimmungsgleichung für λ_i :

$$\Rightarrow \boxed{\frac{d}{dt} \frac{\partial L}{\partial \dot{q}_u} - \frac{\partial L}{\partial q_u} = \sum_{i=1}^f \lambda_i a_{iu}} \quad u = 1, \dots, u$$

Lagrange-Gleichung 1. Art

n Gleichungen $n + f$ Unbekannte :

n Koordinaten q_m

+ f Multiplikatoren λ_i

f Bestimmungsgleichungen gegeben durch
differentialen Zwangsbedingungen:

$$\sum_{m=1}^n a_{im} \dot{q}_m + b_i = 0 \quad ; \quad i = 1, \dots, f$$

physikalische Interpretation
vgl. holonomes System

der λ_i 's :

$$\frac{d}{dt} \frac{\partial T}{\partial \dot{q}_m} - \frac{\partial T}{\partial q_m} = Q_m$$

$$\Rightarrow Q_m = \sum_{i=1}^f \lambda_i a_{im} \quad ;$$

Komponenten einer generalisierten
Kraft : hier gegeben durch
Zwangskräfte

Zwangskräfte

für Systeme mit holonomen Zwangsbedingungen

N -Teilchen System

$$f_j(\vec{x}_1, \dots, \vec{x}_N, t) = 0 \quad j = 1, \dots, f \quad f: \# \text{ ZB}$$

Verwende keine generalisierte Koordinaten,
d.h. ZB's nicht zur Reduktion der Freiheitsgrade;
aber: nur $3N - f$ unabh. Koordinaten

$$df_j = \sum_{i=1}^N (\vec{\nabla}_i f_j) \cdot d\vec{x}_i + \frac{\partial f_j}{\partial t} dt = 0: \quad \text{reale Verschiebung}$$

für virtuelle Verschiebung ($\delta t = 0$)

$$\delta f_j = \sum_{i=1}^N (\vec{\nabla}_i f_j) \cdot \delta \vec{x}_i = 0$$

mit f Lagrange-Multiplikatoren

$$\sum_{j=1}^f \sum_{i=1}^N (\vec{\nabla}_i f_j) \lambda_j \delta \vec{x}_i = 0$$

mit d'Alembert'sches Prinzip:

$$\sum_{i=1}^2 (\vec{F}_{a,i} - m_i \ddot{\vec{x}}_i) \delta \vec{x}_i = 0$$

$$\Rightarrow \sum_{i=1}^2 \left(\vec{F}_{a,i} - m_i \ddot{\vec{x}}_i + \sum_{j=1}^f \lambda_j (\vec{D}_i f_j) \right) \delta \vec{x}_i = 0$$

wähle λ_j so da $\beta (\dots) = 0$

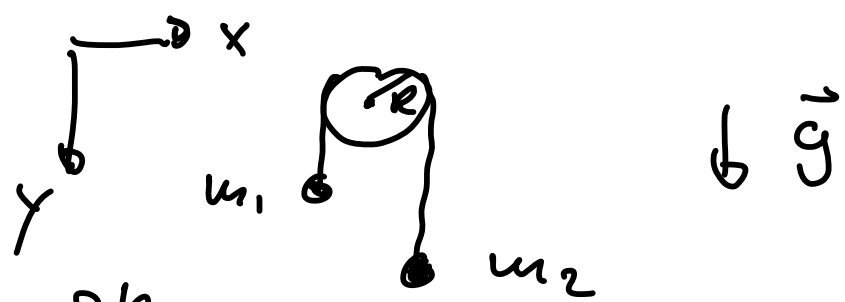
$$\Rightarrow \boxed{m_i \ddot{\vec{x}}_i = \vec{F}_{a,i} + \sum_{j=1}^f \lambda_j (\vec{D}_i f_j)}$$

vgl. mit Newton
 $m_i \ddot{\vec{x}}_i = \vec{F}_{a,i} + \vec{Z}_i$

$$\Rightarrow \boxed{\vec{Z}_i = \sum_{j=1}^f \lambda_j (\vec{D}_i f_j)} : \text{Zwangskraft}$$

Bestimmung der Zwangskräfte u. U. einfacher mit Hilfe von Lagrange-Multiplikatoren

Beispiel: Suche Fadenspannung
Atwoodsche Fallmaschine



z.B.

$$z_1 = 0 = z_2; \quad x_1 = 0; \quad x_2 = 2R$$

$Y_1 + Y_2 + \pi R = \ell$: wird hier nicht verwendet

↳ Anzahl generalisierter Koordinaten: $6 - 4 = 2$

$$q_1 = Y_1; \quad q_2 = Y_2$$

$$f(q_1, q_2) = 0 = q_1 + q_2 + \pi R - \ell$$

$$\hookrightarrow \delta f = \delta q_1 + \delta q_2 = 0$$

$$\hookrightarrow a_{11} = 1 = a_{12}$$

ein Lagrange-Multiplikator: λ f
aus generalisierter Kraft: $Q_{im} = \sum_{i=1}^f \lambda_i Q_{im}$

$$Q_1 = \lambda = Q_2 \quad \text{Fadenspannung}$$

$$\text{Lagrange-Funktion: } L = \frac{1}{2} (m_1 \dot{q}_1^2 + m_2 \dot{q}_2^2) + g (m_1 q_1 + m_2 q_2)$$

L G6:

$$m_1 \ddot{q}_1 - g m_1 = \lambda$$

$$m_2 \ddot{q}_2 - g m_2 = \lambda$$

$$+ \text{Zwangsbedingung: } \dot{q}_1 + \dot{q}_2 = 0$$

} 3 Gleichungen
für 3 Unbekannte
(q_1, q_2, λ)

$$\Rightarrow \ddot{q}_1 = -\ddot{q}_2 = \frac{m_1 - m_2}{m_1 + m_2} g$$

$$\Rightarrow \lambda = -2g \frac{m_1 m_2}{m_1 + m_2}$$

Fadenspannung:
für $m_1 \gg m_2$

$$\lambda = -2g m_2$$

für $m_1 = m_2 \Rightarrow \lambda = -g m$

Beispiel: "rollendes Rad"

System mit nicht-holonomen ZB; aber Darstellung
in differentieller Form

generalisierte Koordinaten:

$$\begin{array}{cc} x, y & \text{und} & \varphi, \Theta \\ q_1, q_2 & & q_3, q_4 \end{array}$$

Zwangsbedingung Rollen:

$$\dot{x} - R\dot{\varphi}\cos\Theta = 0 \quad ; \quad \dot{y} - R\dot{\varphi}\sin\Theta = 0$$

mit $\sum_{m=1}^n a_{im} \dot{q}_m = 0$

n : 4 Koordinaten
 $i = 1, 2$ Zwangsbedingungen

$$\Rightarrow \begin{array}{cccc} a_{11} = 1 & a_{12} = 0 & a_{13} = -R\cos\Theta & a_{14} = 0 \\ a_{21} = 0 & a_{22} = 1 & a_{23} = -R\sin\Theta & a_{24} = 0 \end{array}$$

2 Lagrange-Multiplikatoren: λ_1, λ_2
 4 generalisierte Kräfte ($Q_m = \sum_{i=1}^2 \lambda_i a_{im}$)

$$Q_1 = \lambda_1 \quad Q_2 = \lambda_2 \quad Q_3 = -\lambda_1 R\cos\Theta - \lambda_2 R\sin\Theta; \quad Q_4 = 0$$

Lagrange-Funktion:

$$L = T = \frac{1}{2} M (\dot{x}^2 + \dot{y}^2) + \frac{1}{2} I_1 \dot{\varphi}^2 + \frac{1}{2} I_2 \dot{\Theta}^2$$

$$I_1 = \frac{1}{2} M R^2 \quad \text{Trägheitsmoment: Drehung um Achse}$$

$$I_2 = \frac{1}{4} M (R^2 + \frac{1}{3} d^2) \quad ; \quad d: \text{Scheibendicke}$$

LGK:

$m\ddot{x} = \lambda_1$; $m\ddot{y} = \lambda_2$; $I_1\ddot{\varphi} = -\lambda_1 R \cos\Theta - \lambda_2 R \sin\Theta$; $I_2\ddot{\Theta} = 0$
 + 2 Zwangsbedingungen: 6 Gleichungen für 6 Unbekannte

1) $\Theta = \dot{\Theta}_0 t$; $\ddot{\Theta} = \text{konst}$

2) $\lambda_1 = mR(\ddot{\varphi} \cos(\dot{\Theta}_0 t) - \dot{\varphi} \dot{\Theta}_0 \sin(\dot{\Theta}_0 t))$

3) $\lambda_2 = mR(\ddot{\varphi} \sin(\dot{\Theta}_0 t) + \dot{\varphi} \dot{\Theta}_0 \cos(\dot{\Theta}_0 t))$

4) $I_1\ddot{\varphi} = -mR^2\ddot{\varphi} \rightarrow \ddot{\varphi} = 0 \rightarrow \dot{\varphi}_0 = \text{konst.}$

5) $\dot{x} = R\dot{\varphi}_0 \cos(\dot{\Theta}_0 t) \rightarrow x(t) = R \frac{\dot{\varphi}_0}{\dot{\Theta}_0} \sin(\dot{\Theta}_0 t) + x_0$

6) $\dot{y} = R\dot{\varphi}_0 \sin(\dot{\Theta}_0 t) \rightarrow y(t) = -R \frac{\dot{\varphi}_0}{\dot{\Theta}_0} \cos(\dot{\Theta}_0 t) + y_0$

Zwangskräfte:

$Q_1 = -mR\dot{\varphi}_0 \dot{\Theta}_0 \sin(\dot{\Theta}_0 t)$; $Q_2 = mR\dot{\varphi}_0 \dot{\Theta}_0 \cos(\dot{\Theta}_0 t)$

haben beide in der "Spur"
 $Q_3 = 0 = Q_4$

Hamiltonsche Prinzip / Variationsprinzip

048

bisher: d'Alembert-Prinzip: Differentialprinzip
↳ Ableitung der Lagrange-Gleichungen
(Bewegungsgleichungen) durch virtuelle
Umrichtungen

Hamilton-Prinzip: Integrationsprinzip

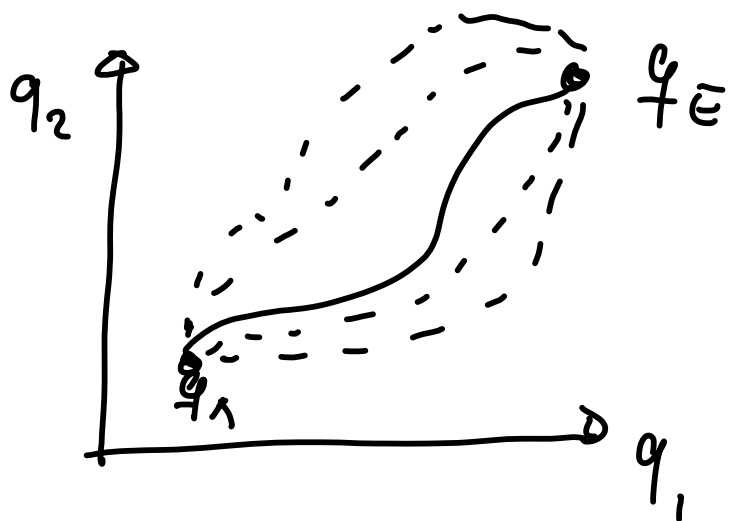
Bestimmung der Bewegungsgleichungen durch
Variation aller möglichen Bahnen + Optimierung
(Extremwertbestimmung)

betrachte Bahnen im \mathbb{R}^n

mit $q = (q_1, \dots, q_n)$ Konfigurationsvektor

Bahnen $t_A \leq t \leq t_E$; $t \mapsto (q_1(t), \dots, q_n(t))$

mit Randwerten $q(t_A) = q_A$; $q(t_E) = q_E$



mit der Funktion : $L = L(q(t); \dot{q}(t), t)$

allgemein : $q(t)$ beliebige Funktionen $= L(t)$

$\dot{q}(t)$ "Änderungsrate" von $q(t)$

und

$$S[L] = \int_{t_1}^{t_2} dt L(t)$$

hier : Wirkung,
Wirkungsfunktional

Funktional (hier
Abb von Funktionen in \mathbb{R} ,
allgem. : Abb. von
Funktionen auf Funktionen)

=> Hamiltonsches Prinzip

Die Bewegung eines Systems erfolgt entlang einer Bahnkurve im Konfigurationsraum, die $S[L]$ stationär macht.

auch: Prinzip der kleinsten Wirkung

$$\boxed{\delta S = 0} \rightarrow \text{Variationstechnik}$$

S : stationär / extremal

Möglichkeit 1

betrachte Bahnen mit kleiner Variation um
Extremal-Bahn:

$$\underline{q}(t) = \underline{q}_0(t) + \alpha \underline{s}(t) = \underline{q}(t, \alpha)$$

$$\Rightarrow \dot{\underline{q}}(t, \alpha) = \dot{\underline{q}}_0(t) + \alpha \dot{\underline{s}}(t)$$

mit Randbedingungen: $\underline{s}(t_*) = 0 = \underline{s}(t_e)$

$$\rightarrow L = L(q(t, \alpha), \dot{q}(t, \alpha))$$

$$\rightarrow S(\alpha) = \int_{t_A}^{t_E} dt L(q(t, \alpha), \dot{q}(t, \alpha))$$

$$S: \text{stationär} \quad : \quad \delta S = \left. \frac{dS}{d\alpha} \right|_{\alpha=0} = 0$$

$$\left. \frac{dS}{d\alpha} \right|_{\alpha=0} = \int_{t_A}^{t_E} dt \left[(\underline{\partial}_q L) \cdot \underline{s} + (\underline{\partial}_{\dot{q}} L) \cdot \underline{\dot{s}} \right]$$

$$\text{p. I} \quad = \int_{t_A}^{t_E} dt \left[(\underline{\partial}_q L) \underline{s} - \frac{d}{dt} (\underline{\partial}_{\dot{q}} L) \underline{s} \right] + \underbrace{(\underline{\partial}_{\dot{q}} L) \cdot \underline{s}}_{t_A} \Big|_{t_E}$$

$$= \int_{t_A}^{t_E} dt \left[(\underline{\partial}_q L) - \frac{d}{dt} (\underline{\partial}_{\dot{q}} L) \right] \cdot \underline{s}$$

$$\stackrel{!}{=} 0$$

= 0
Randterm

$$\Rightarrow \left[\frac{d}{dt} (\nabla_{\dot{q}} L) - \nabla_q L = 0 \right]$$

Euler-Gleichung der Variationsrechnung
+ Mechanik

↳ Euler-Lagrange-Gleichungen

(ELG oder ELDG)

Möglichkeit 2

$$0 = \delta S = \delta \int_{t_A}^{t_E} L dt = \int_{t_A}^{t_E} \delta L dt$$

$$= \int_{t_A}^{t_E} \left[(\nabla_q L) \delta q + (\nabla_{\dot{q}} L) \delta \dot{q} \right] dt ; \delta \dot{q} = \frac{d}{dt} \delta q$$

$$\stackrel{\text{sp. I}}{=} \int_{t_A}^{t_E} \left[(\nabla_q L) \delta q - \frac{d}{dt} (\nabla_{\dot{q}} L) \delta q \right] dt + \cancel{(\nabla_{\dot{q}} L) \delta q} \Big|_{t_A}^{t_E}$$

$\leftarrow = 0$

$$= \int_{t_A}^{t_E} dt \underbrace{\left[(\nabla_q L) - \frac{d}{dt} (\nabla_{\dot{q}} L) \right]}_{=0} \delta q$$

= 0 wg. unabhängig von δq

\Rightarrow ELG

Vergleich mit d'Alembert Prinzip

d'Alembert Prinzip : $\sum_i (\vec{F}_{a,i} - m_i \ddot{\vec{x}}_i) \delta \vec{x}_i = 0$

mit $\ddot{\vec{x}}_i \delta \vec{x}_i = \frac{d}{dt} (\dot{\vec{x}}_i \delta \vec{x}_i) - \dot{\vec{x}}_i \delta \dot{\vec{x}}_i = \frac{d}{dt} (\dot{\vec{x}}_i \delta \vec{x}_i) - \frac{1}{2} \delta \dot{\vec{x}}_i^2$

Integration

$$\int_{t_A}^{t_E} dt \sum_i (\vec{F}_{a,i} - m_i \ddot{\vec{x}}_i) \delta \vec{x}_i = 0$$

$$= \int_{t_A}^{t_E} dt \sum_i \left(\underbrace{\vec{F}_{a,i} \cdot \delta \vec{x}_i}_{(1)} - \underbrace{\frac{d}{dt} (m_i \dot{\vec{x}}_i \delta \vec{x}_i)}_{(2)} + \underbrace{\frac{m_i}{2} \delta \dot{\vec{x}}_i^2}_{(3)} \right)$$

$$\textcircled{1} \quad \sum_i \vec{F}_{e_i} \delta \vec{x}_i = \sum_j Q_j \delta q_j = - \sum_j \frac{\partial U}{\partial q_j} \delta q_j = - \delta U$$

für konservativ
e System

$$\textcircled{2} \quad \int_{t_A}^{t_E} dt \frac{d}{dt} \sum_i m_i \dot{\vec{x}}_i \delta \vec{x}_i = \sum_i m_i \dot{\vec{x}}_i \delta \vec{x}_i \Big|_{t_A}^{t_E}$$

= 0 Start- und Endpunkte
werden nicht variiert

$$\textcircled{3} \quad \sum_i \frac{m_i}{2} \delta \dot{\vec{x}}_i^2 = \delta T \quad T: \text{kinetische Energie}$$

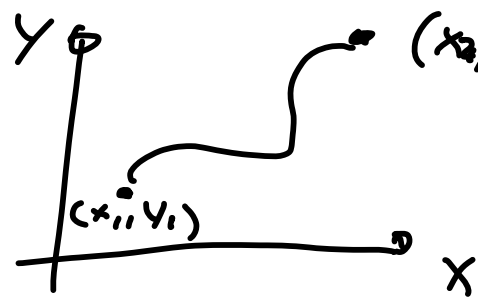
$$\Rightarrow 0 = \int_{t_A}^{t_E} dt (\delta T - \delta U) = \delta \int_{t_A}^{t_E} dt (T - U) = \delta \int_{t_A}^{t_E} dt L$$

$\Rightarrow L$: Lagrange-Funktion

\Rightarrow d'Alembert'sches Prinzip ist äquivalent zu
Hamilton'schen Prinzip

Variationsrechnung Beispiele

1) Kürzeste Verbindung zwischen zwei Punkten in der Ebene



Kurve: $y = y(x)$ gesucht
mit Parameter x

infinitesimales Wegsegment: ds

$$ds^2 = dx^2 + dy^2$$

$$\text{Wegstrecke: } \int_{P_1}^{P_2} ds = \int_{P_1}^{P_2} dx \sqrt{1 + y'^2}$$

$$\Rightarrow L = L(y, y') \stackrel{\text{hier}}{=} L(y') = \sqrt{1 + y'^2}$$

$$\Rightarrow \text{Euler-Lagrange-Gleichungen: } \frac{d}{dx} \frac{\partial L}{\partial y'} - \frac{\partial L}{\partial y} = 0$$

$$\frac{\partial L}{\partial y} = 0 = \frac{d}{dx} \left(\frac{1}{\sqrt{1 + y'^2}} y' \right)$$

$$\Rightarrow \text{Lösung: } y' = \text{const.} \Rightarrow y(x) = ax + b$$

Gerade

2) kürzeste Verbindung zwischen zwei Punkten auf
Kugeloberfläche

Koordinaten: Θ, φ ; $R = \text{const.}$

$$ds^2 = dx^2 + dy^2 + dz^2$$

$$= R^2(d\Theta^2 + \sin^2\Theta d\varphi^2)$$

und t : beliebiger Parameter; z.B. Zeit : $\dot{\Theta} = \frac{d\Theta}{dt}$

$$\dot{\varphi} = \frac{d\varphi}{dt}$$

$$\Rightarrow S = \int_{P_1}^{P_2} ds = \int_{t_1}^{t_2} dt R (\dot{\Theta}^2 + \sin^2\Theta \dot{\varphi}^2)^{1/2}$$

$$\delta S = 0 = \int dt \frac{1}{2} R (\dot{\Theta}^2 + \sin^2\Theta \dot{\varphi}^2)^{-1/2} \delta (\dot{\Theta}^2 + \sin^2\Theta \dot{\varphi}^2)$$

(\rightarrow Geodätengleichung)

betrachte $\tilde{L} = \dot{\Theta}^2 + \sin^2\Theta \dot{\varphi}^2 = L(\Theta, \dot{\Theta}, \dot{\varphi})$

$$\Rightarrow \text{EGL: } \left. \begin{array}{l} \Theta: \ddot{\Theta} = \sin\Theta \cos\Theta \dot{\varphi}^2 \\ \varphi: \ddot{\varphi} = -2 \frac{\cos\Theta}{\sin\Theta} \dot{\Theta} \dot{\varphi} \end{array} \right\} \begin{array}{l} \text{für } \Theta = \pi/2 \\ \omega \ddot{\varphi} = 0 \\ \omega \dot{\varphi} = \text{const.} \end{array}$$

Bemerkung: unterschiedliche Lagrange-Funktionen

z.B. Kugeloberfläche:

$$ds = R d\theta \sqrt{1 + \sin^2 \theta \varphi'} \quad ; \quad \varphi' = \frac{d\varphi}{d\theta}$$

$\Rightarrow L(\varphi', \theta)$ hier: θ (Integrations)parameter $\stackrel{!}{=} \text{"Zeit"}$

$$ds = R d\varphi \sqrt{\theta' + \sin^2 \theta}$$

$\Rightarrow L(\theta, \theta')$: ohne "Zeit"

Geodätengleichung (= extremale Bahnen in beliebiger Geometrie)

$$ds^2 = \sum_{i,j} g_{ij} dx_i dx_j = g_{ij} dx_i dx_j \quad (\text{Summenkonvention})$$

x_i : beliebige Koordinaten

g_{ij} : Metrik, metrischer Tensor
als Matrix darstellbar

z.B. $g_{ij} = \text{diag}(1, r^2, r^2 \sin^2 \theta)$; $\underline{x} = (r, \theta, \varphi)$

$$\Rightarrow ds^2 = dr^2 + r^2 d\theta^2 + r^2 \sin^2 \theta d\varphi^2$$

$$\delta S = 0 = \delta \int_{t_1}^{t_2} dt \sqrt{g_{ij} \dot{x}_i \dot{x}_j} \quad ; \quad t : \text{beliebiger Parameter}$$

$$= \int_{t_1}^{t_2} dt \frac{1}{2} (g_{ij} \dot{x}_i \dot{x}_j)^{-1/2} \delta (g_{ij} \dot{x}_i \dot{x}_j)$$

$$= \int_{t_1}^{t_2} dt \frac{1}{2} (\quad)^{-1/2} \left[\frac{\partial g_{ij}}{\partial x_u} \delta x_u \dot{x}_i \dot{x}_j + \underbrace{g_{ij} \delta (\dot{x}_i \dot{x}_j)}_{\frac{\partial \dot{x}_i \dot{x}_j}{\partial \dot{x}_u} \delta \dot{x}_u} \right]$$

\uparrow
 $\frac{d}{dt} \delta x_u$

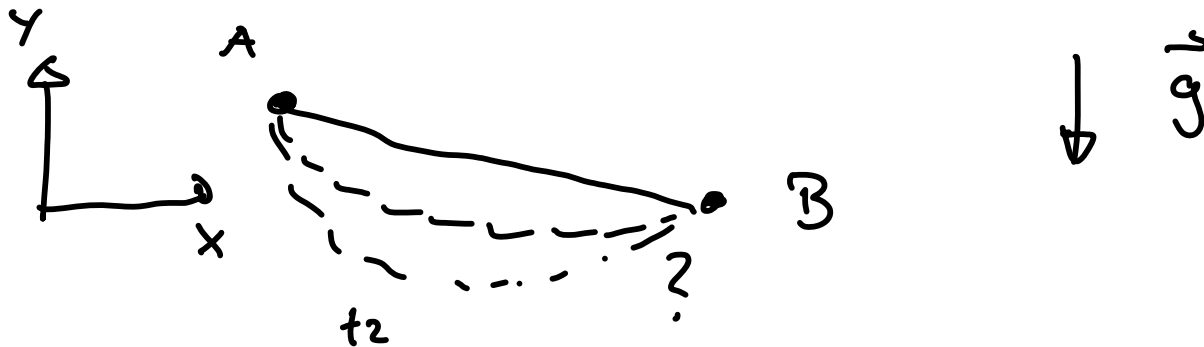
part. Integration

$$= \int_{t_1}^{t_2} dt \frac{1}{2} (\dots)^{-1/2} \left[\frac{\partial g_{ij}}{\partial x_u} \dot{x}_i \dot{x}_j - 2 \frac{d}{dt} (g_{ij} \dot{x}_j) \right] \delta x_u$$

$$\Rightarrow \left[\frac{d}{dt} (g_{ij} \dot{x}_j) - \frac{1}{2} \frac{\partial g_{ij}}{\partial x_u} \dot{x}_i \dot{x}_j = 0 \right] \text{ Geodäten-Gleichung}$$

Bewegungsgleichung für Teilchen aber auch Licht
in gegebener Geometrie (z.B. Planetenbahnen,
Lichtbeugung)

Brachistochronenproblem
(gr. brachyistos = kürzeste, chronos = Zeit)
schnellster Weg im Schwerfeld der Erde



$$S = \int_{t_1}^{t_2} dt \quad \rightarrow \quad \text{extremal: } \delta S = 0$$

aus Energieerhaltung

$$\frac{1}{2} m v^2 + mgy = mgh$$

$$A: (0, h) ; B: (x_B, 0)$$

$$\Rightarrow v(y) = \sqrt{2g(h-y)}$$

$$\text{mit } ds = \sqrt{dx^2 + dy^2} = dx \sqrt{1 + y'^2}$$

$$S = \int_0^{x_B} dx \sqrt{\frac{1+y'^2}{2g(h-y)}} \Rightarrow \text{Lagrange-Funktion:}$$

$$L(y, y') = \frac{\sqrt{1+y'^2}}{\sqrt{2g(h-y)}}$$

$$\text{ELG: } \frac{d}{dx} \frac{\partial L}{\partial y'} - \frac{\partial L}{\partial y} = 0$$

$$\frac{\partial L}{\partial y'} = \frac{y'}{\sqrt{2g(h-y)}(1+y'^2)^{3/2}}$$

$$\frac{d}{dx} \frac{\partial L}{\partial y'} = \frac{1}{\sqrt{2g(h-y)}(1+y'^2)^{3/2}} \left[\frac{1}{2} \frac{y'^2}{2g(h-y)} + \frac{y''}{1+y'^2} \right]$$

$$\frac{\partial L}{\partial y} = \frac{1}{2} \frac{\sqrt{1+y'^2}}{\sqrt{2g(h-y)}} \cdot \frac{1}{h-y}$$

$$\Rightarrow \boxed{2(h-y)y'' = 1+y'^2} \quad \text{Euler DGL}$$

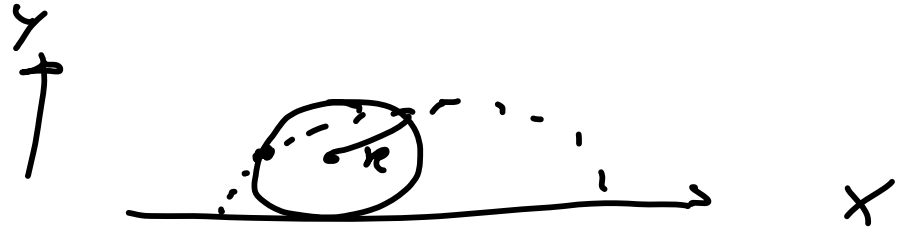
$$\text{Lösung: } \frac{d}{dx} \left((h-y)(1+y'^2) \right) = 0$$

$$\Rightarrow (h-y)(1+y'^2) = a = \text{const.}$$

$$\Rightarrow y'^2 = \frac{a-(h-y)}{h-y} = \frac{a-\tilde{y}}{\tilde{y}} \quad ; \quad \tilde{y} = h-y$$

Lösung: Teil einer Zykloidenbahn:

$$\left(\frac{dy}{dx}\right)^2 = \frac{2R-y}{y}$$



$$x = R(\varphi + \sin\varphi)$$

$$y = R(1 + \cos\varphi)$$

Bemerkung: wenn $\frac{\partial L}{\partial t} = 0$ $t =$ Parameter zur Beschreibung des Problems (s.o. $t = x$)

$$\Rightarrow \left[\frac{d}{dt} \frac{\partial L}{\partial \dot{q}} - \frac{\partial L}{\partial q} = 0 \Leftrightarrow \dot{q} \frac{\partial L}{\partial \dot{q}} - L = \text{const} \right]$$

Bsp. kürzeste Strecke in der Ebene:

$$ds = dx \sqrt{1+y'^2} \rightarrow L(y') \text{ bzw. } \frac{\partial L}{\partial x} = 0$$

$$\text{aus } y' \frac{\partial L}{\partial y'} = L = \text{const} = \frac{1}{\sqrt{1+y'^2}}$$

$$\text{Lösung } \Rightarrow y(x) = ax + b$$

Variationsrechnung mit Nebenbedingung

Hamiltonsche Prinzip \Leftrightarrow Lagrange-Gl. 1. Art

betrachte System mit f nicht-holonomen Zwangsbedingungen die sich in differentieller Form darstellen lassen:

$$\sum_{m=1}^n a_{im}(q_1, \dots, q_n, t) \dot{q}_m + b_i = 0 \quad i=1, \dots, f$$

mit Hamiltonschen Prinzip (Prinzip der kleinsten Wirkung)

$$\int_{t_A}^{t_E} dt \sum_{m=1}^n \left(\frac{\partial L}{\partial q_m} - \frac{d}{dt} \frac{\partial L}{\partial \dot{q}_m} \right) \delta q_m = 0$$

q_m 's nicht unabh. voneinander $\rightarrow (\dots) \neq 0$

mit H P: Endpunkte bleiben unverändert: $\delta t = 0$

$$\sum_{m=1}^n a_{im} \delta q_m = 0$$

mit Lagrange-Multiplikatoren λ_i : $\int dt \sum a_{im} \lambda_i = 0$

$$\Rightarrow \int_{t_A}^{t_B} \sum_{m=1}^n \left(\frac{\partial L}{\partial q_m} - \frac{d}{dt} \frac{\partial L}{\partial \dot{q}_m} + \sum_{i=1}^f a_{im} \lambda_i \right) \delta q_m = 0$$

wähle λ_i so daß $(\dots) = 0$

$$\left(\frac{d}{dt} \frac{\partial L}{\partial \dot{q}_m} - \frac{\partial L}{\partial q_m} = \sum_{i=1}^f a_{im} \lambda_i \right) \quad \text{Lagrange-Gl. 1. Art}$$

n Gleichungen (q_m) für $n+f$ Unbekannte
 + f Gleichungen aus Zwangsbedingungen

betrachte Systeme mit Nebenbedingungen bzw.
 holonome Zwangsbedingungen

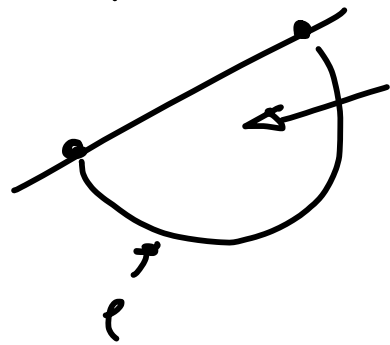
$$g_i(\underline{q}, t) = 0 \Rightarrow dg_i = 0 \Rightarrow a_{im} = \frac{\partial g_i}{\partial q_m}$$

\Rightarrow modifizierte Grundfunktion bzw. mod. Lagrange-Funktion

$$\tilde{L}(\underline{q}, \underline{\dot{q}}, t) = L(\underline{q}, \underline{\dot{q}}, t) + \sum_{i=1}^f \lambda_i g_i(\underline{q}, t)$$

$$\Rightarrow \left(\frac{d}{dt} \frac{\partial \tilde{L}}{\partial \dot{q}_m} - \frac{\partial \tilde{L}}{\partial q_m} = 0 \right)$$

Bsp. Isoperimetrisches Problem



max. Fläche?

Fläche

$$F = \int_{x_1}^{x_2} dx y \quad ; \quad y = y(x)$$

$$L = L(y)$$

$$\text{Nebenbedingung: } l = \int_{x_1}^{x_2} ds = \int_{x_1}^{x_2} dx \underbrace{\sqrt{1+y'^2}}_g$$

$$\Rightarrow \tilde{L} = y + \lambda \sqrt{1+y'^2} = L(y, y')$$

$$\Rightarrow \frac{\partial \tilde{L}}{\partial x} = 0 \quad \Rightarrow \quad \tilde{L} - y' \frac{\partial \tilde{L}}{\partial y'} = \text{const} = h$$

$$\text{Lösung: } x_1 = 0 \quad \Rightarrow \quad (x - \sqrt{\lambda^2 - h^2})^2 + (y - h)^2 = \lambda^2$$

$$\text{Kreisbogen mit } x_2 = 2\sqrt{\lambda^2 - h^2}$$

• Variationsrechnung mit Nebenbedingung

allgemein: $t \in \mathbb{R}$

$$Q = \int_{t_k}^{t_E} G(\underline{q}, \underline{\dot{q}}, t) dt = \text{const.}$$

(z.B. Isoperimetrische Probleme, "gleicher Umfang")

mit modifizierter Grundfunktion / modifizierte Lagrange-Funktion

$$\tilde{L} = L + \sum_{i=1}^f \lambda_i G_i(\underline{q}, \underline{\dot{q}}, t) \quad ; f: \text{Anzahl der Nebenbed.}$$

⇒ Lösung des Problem

$$\frac{d}{dt} \frac{\partial \tilde{L}}{\partial \underline{\dot{q}}} - \frac{\partial \tilde{L}}{\partial \underline{q}} = 0$$

Euler-Gleichung mit modifizierter Grundfunktion

n - Gleichungen ($\underline{q} = (q_1, \dots, q_n)$) für $n+f$ Unbekannte ($\lambda_i : i = 1 \dots f$) + Nebenbedingungen

Erhaltungssätze / Noether Theorem

allgemein mechanische Systeme

Änderung von \underline{q} und $\underline{\dot{q}}$

mit $\underline{q} = (q_1, \dots, q_n)$; $\underline{\dot{q}} = (\dot{q}_1, \dots, \dot{q}_n)$; $2n$ Größen

Integral der Bewegung / Bewegungsintegral

$$I_n = \bar{I}_n(\underline{q}, \underline{\dot{q}}, t) = C_n = \text{konstant}$$

entlang Trajektorie, die durch ELG (Newton'schen Bewegungsgleichungen) bestimmt ist.

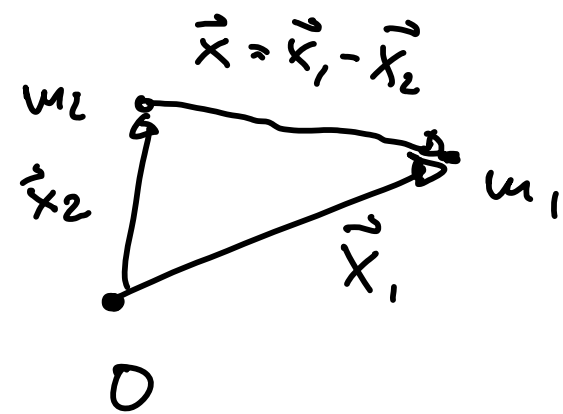
Bsp.: zyklische Koordinate $\rightarrow \bar{I}_n$

$$\text{zyklische Koordinate: } \frac{\partial L}{\partial q_n} \Rightarrow \frac{d}{dt} \frac{\partial L}{\partial \dot{q}_n} = 0$$

$$\Rightarrow \frac{d}{dt} \bar{I}_n; \bar{I}_n = \text{const.}$$

abhängig von der Wahl des Koordinatensystems
 \hookrightarrow wähle Koordinatensystem, so daß \bar{I}_n 's einfach gefunden werden können

anschaulich: Kepler-Problem / 2-Körper-Problem



Potential nur von Abstand abhängig: $V = V(|\vec{x}_1 - \vec{x}_2|)$

mit Gesamtmasse: $M = m_1 + m_2$

reduzierte Masse: $\mu = \frac{m_1 m_2}{m_1 + m_2}$

Schwerpunkt: $\vec{k} = \frac{1}{M} (m_1 \vec{x}_1 + m_2 \vec{x}_2) = (X, Y, Z)$

relative Koordinate: $\vec{x} = \vec{x}_1 - \vec{x}_2 = r \begin{pmatrix} \sin\Theta \cos\varphi \\ \sin\Theta \sin\varphi \\ \cos\Theta \end{pmatrix} = (q_4, q_5, q_6)$

$(r, \Theta, \varphi) = (q_4, q_5, q_6)$

$$\Rightarrow L = \frac{M}{2} (\dot{q}_1^2 + \dot{q}_2^2 + \dot{q}_3^2) + \frac{\mu}{2} (\dot{q}_4^2 + q_4^2 (\dot{q}_5^2 + \sin^2 q_5 \dot{q}_6^2)) - V(q_4)$$

zyklische Koordinaten: q_1, q_2, q_3, q_6

$$\Rightarrow p_1 = \frac{\partial \mathcal{L}}{\partial \dot{q}_1} = M \dot{q}_1 = M \dot{x} = \text{const} = \bar{I}_1$$

$$p_2 = M \dot{q}_2 = M \dot{y}; \quad p_3 = M \dot{q}_3 = M \dot{z}$$

\rightarrow Impulserhaltung des Schwerpunkts

$$p_6 = \frac{\partial \mathcal{L}}{\partial \dot{q}_6} = r^2 \sin^2 \theta \dot{\varphi} = I_c \Rightarrow \text{Drehimpulserhaltung}$$

p_i 's : generalisierte Impulse

vgl.: in kartesischen Koordinaten

$$L = \frac{m_1}{2} (\dot{x}_1^2 + \dot{y}_1^2 + \dot{z}_1^2) + \frac{m_2}{2} (\dot{x}_2^2 + \dot{y}_2^2 + \dot{z}_2^2) - U(|\vec{x}_1 - \vec{x}_2|)$$

\Rightarrow keine zyklische Koordinate

Noether Theorem

Frage nach "Symmetrien" eines Systems und

Zusammenhang mit Erhaltungssätzen

betrachte zyklische Koordinate:

$$\frac{\partial \mathcal{L}}{\partial q_u} = 0 \Rightarrow \frac{d}{dt} \frac{\partial \mathcal{L}}{\partial \dot{q}_u} = 0 \Rightarrow p_u = \frac{\partial \mathcal{L}}{\partial \dot{q}_u} = \text{const.}$$

Interpretation : zyklische Koordinate

$L(q, \dot{q}, t)$ ist invariant unter Koordinatentransformation

$$q_k \rightarrow Q_k(\lambda) = q_k + \lambda$$

Translation \rightarrow Symmetrie (entlang Richtung q_k)

$$\text{und } Q_j(\lambda) = q_j \text{ für } j \neq k$$

$$\Rightarrow \underline{\dot{Q}} = \underline{\dot{q}}$$

$$\Rightarrow L(\underline{q}, \underline{\dot{q}}, t) = L(\underline{Q}, \underline{\dot{Q}}, t) \Leftrightarrow \frac{\partial L(\underline{Q}, \underline{\dot{Q}}, t)}{\partial \lambda} = 0$$

Verallgemeinerung : beliebige Koordinatentransformation

$$Q_i(\lambda) = Q_i(q, t) ; \lambda \in \mathbb{R} ; \text{ d.h. einparametrische Schar von Koordinatentransfo}$$

$$\Rightarrow \dot{Q}_i(\lambda) = \sum_{j=1}^n \frac{\partial Q_i}{\partial q_j} \dot{q}_j + \frac{\partial Q_i}{\partial t} \quad i = 1 \dots n$$

$$\text{mit } Q_i(0) = q_i ; \dot{Q}_i(0) = \dot{q}_i \quad \text{für } \lambda = 0 \text{ sind } Q_i \text{ und } q_i \text{ identisch}$$

Def.: Transformation ist Symmetrie - Transformation

von $L = L(\underline{q}, \underline{\dot{q}}, t)$ falls

$$\left. \frac{\partial L(\underline{Q}, \underline{\dot{Q}}, t)}{\partial \lambda} \right|_{\lambda=0} = 0$$

d.h. L ist invariant unter einparametrischen
Koordinatentransformation

Bsp.: 1) zyklische Koordinate

2) Drehung in Ebene

$$X(\lambda) = x \cos \lambda + y \sin \lambda \quad \rightarrow \quad \dot{X} = -x \sin \lambda + y \cos \lambda$$

$$Y(\lambda) = y \cos \lambda - x \sin \lambda \quad \dot{Y} = -y \sin \lambda - x \cos \lambda$$

mit $L = \frac{m}{2} (\dot{x}^2 + \dot{y}^2) - V(r) \quad ; \quad r^2 = x^2 + y^2$

$$= \frac{m}{2} (\dot{X}^2 + \dot{Y}^2) - V(\rho) \quad ; \quad \rho^2 = X^2 + Y^2$$

$$\hookrightarrow \frac{\partial L(X, \dot{X}, Y, \dot{Y})}{\partial \lambda} = 0$$

hier: keine Abhängigkeit
von λ

Noether Theorem

sei L invariant unter Symmetrietransformationen
dann ist I Konstante der Bewegung

$$I = \sum_{i=1}^n \frac{\partial Q_i}{\partial \lambda} \frac{\partial L}{\partial \dot{q}_i} \Big|_{\lambda=0}$$

Beweis:

$$0 = \frac{\partial L}{\partial \lambda} \Big|_{\lambda=0} = \sum_{i=1}^n \left(\frac{\partial L}{\partial q_i} \frac{\partial Q_i}{\partial \lambda} + \frac{\partial L}{\partial \dot{q}_i} \frac{\partial \dot{Q}_i}{\partial \lambda} \right) \Big|_{\lambda=0}$$

(gilt für einparametrische Symmetrietransf.)

mit ELG: $\partial L / \partial q_i = \frac{d}{dt} \frac{\partial L}{\partial \dot{q}_i}$

$$\Rightarrow 0 = \sum_{i=1}^n \left(\frac{\partial Q_i}{\partial \lambda} \frac{d}{dt} \frac{\partial L}{\partial \dot{q}_i} + \left(\frac{d}{dt} \frac{\partial Q_i}{\partial \lambda} \right) \frac{\partial L}{\partial \dot{q}_i} \right) \Big|_{\lambda=0}$$

$$= \frac{d}{dt} \sum_{i=1}^n \left(\frac{\partial Q_i}{\partial \lambda} \cdot \frac{\partial L}{\partial \dot{q}_i} \right) \Big|_{\lambda=0}$$

$$= \frac{d}{dt} I \Rightarrow I \text{ konstante der Bewegung}$$

Bsp. 1) zylindrische Koordinate

$$\frac{\partial Q_i}{\partial \lambda} = \begin{cases} 0 & i \neq h \\ 1 & i = h \end{cases}$$

$$\Rightarrow I = \sum_i \frac{\partial Q_i}{\partial \lambda} \frac{\partial L}{\partial \dot{q}_i} = \frac{\partial L}{\partial \dot{q}_h} = p_h = \text{const.}$$

2) Drehung

$$\left. \frac{\partial x}{\partial \lambda} \right|_{\lambda=0} = y \quad ; \quad \left. \frac{\partial y}{\partial \lambda} \right|_{\lambda=0} = -x$$

$$I = \frac{\partial x}{\partial \lambda} \frac{\partial L}{\partial \dot{x}} + \frac{\partial y}{\partial \lambda} \frac{\partial L}{\partial \dot{y}} = y m \dot{x} - x m \dot{y}$$

$$= -m (\vec{x} \times \dot{\vec{x}})_z = -L_z \quad \begin{array}{l} z\text{-komponente} \\ \text{Drehimpuls} \end{array}$$

Allgemein: Homogenität des Raums:

Ursprung nicht ausgezeichnet

→ Symmetrie transformation möglich

hier: Translation

$$\vec{x}_i \rightarrow \vec{Q}_i = \vec{x}_i + \lambda \vec{u} \quad ; \quad \vec{u} \text{ beliebige Richtung}$$

z.B. N-Körper - Wechselwirkung nur abhängig von Abständen $|\vec{x}_i - \vec{x}_j|$:

$$V(|\vec{x}_i - \vec{x}_j|) = V(|\vec{Q}_i - \vec{Q}_j|)$$

Noether - Konstante / Noether - Ladung:

$$\frac{\partial \vec{Q}_i}{\partial \lambda} = \vec{h} ; \quad T = \frac{1}{2} \sum_i^N m_i \dot{\vec{x}}_i^2$$

$$\vec{I} = \sum_i^N \frac{\partial \vec{Q}_i}{\partial \lambda} \cdot \frac{\partial L}{\partial \dot{\vec{x}}_i} \Big|_{\lambda=0} = \sum_i^N \vec{h} \cdot (m_i \dot{\vec{x}}_i)$$

$\Rightarrow \vec{P} = \sum_i^N m_i \dot{\vec{x}}_i$ Gesamt linear - Impuls
= Erhaltungsgröße

$\vec{h} = \frac{1}{M} \sum_i^N m_i \dot{\vec{x}}_i$ Schwerpunkt : $\ddot{\vec{h}} = 0$

• Homogenität des Kerns

\Leftrightarrow Gesamtimpulserhaltung

\Leftrightarrow System (L) translationsinvariant
(= Symmetrietransformation)

- Isotropie des Raums

$\hookrightarrow L$ invariant unter Drehung: $\vec{Q}_i = D \vec{x}_i$

D : Drehmatrix: $D = \begin{pmatrix} \cos \lambda & -\sin \lambda & 0 \\ \sin \lambda & \cos \lambda & 0 \\ 0 & 0 & 1 \end{pmatrix}$ hier: um z -Achse

$$\vec{I} = \sum_{i=1}^n \frac{\partial \vec{Q}_i}{\partial \lambda} \frac{\partial L}{\partial \dot{\vec{x}}_i} \Big|_{\lambda=0} ; \quad \frac{\partial D}{\partial \lambda} \Big|_{\lambda=0} = \begin{pmatrix} 0 & -1 & 0 \\ 1 & 0 & 0 \\ 0 & 0 & 0 \end{pmatrix}$$

$$= \sum_{i=1}^n m_i (-y_i \dot{x}_i + x_i \dot{y}_i) = \sum_i L_{z,i}$$

$= L_z$ z -Komponente des Gesamtdrehimpuls
 \rightarrow erhalten

Drehrichtung beliebig $\Rightarrow \vec{L}$ Gesamtdrehimpuls erhalten

- Isotropie des Raums

\Leftrightarrow Gesamtdrehimpulserhaltung

\Leftrightarrow System invariant unter Drehung
 (= Symmetrie-Transformation)

- Homogenität der Zeit

betrachte $\underline{q}(t)$: Lösung der ELG

mit $\underline{q}(t_A) = \underline{q}_A$ und $\underline{q}(t_E) = \underline{q}_E$

System "zeitlich homogen" : invariant unter
Zeittranslation : $t \rightarrow t + \Delta t$

↳ $\underline{q}(t_A + \Delta t) = \underline{q}_A$; $\underline{q}(t_E + \Delta t) = \underline{q}_E$

⇒ L kann nicht explizit von der Zeit t abhängig sein,
da $\underline{q}(t)$ aus L gewonnen wird :

$$\frac{\partial L}{\partial t} = 0$$

$$\Rightarrow \boxed{H = \sum_i \dot{q}_i \frac{\partial L}{\partial \dot{q}_i} - L}$$

Konstante entlang

ELG - Bahn

Integral der Bewegung

Beweis:

$$\begin{aligned} \frac{d}{dt} H &= \sum_i \left(\ddot{q}_i \frac{\partial L}{\partial \dot{q}_i} + \dot{q}_i \frac{d}{dt} \frac{\partial L}{\partial \dot{q}_i} - \frac{\partial L}{\partial q_i} \dot{q}_i - \frac{\partial L}{\partial t} \dot{q}_i \right) \\ &= \sum_i \dot{q}_i \underbrace{\left(\frac{d}{dt} \frac{\partial L}{\partial \dot{q}_i} - \frac{\partial L}{\partial q_i} \right)}_{ELG = 0} \\ &= 0 \end{aligned}$$

$$\Rightarrow H = \text{const}$$

$H = ?$ Lagrange-Funktion: $L = T - V$
 + skleronome Zwangsbedingungen
 + konservativ

$$\Rightarrow T = \frac{1}{2} \sum_i m_i \dot{\vec{x}}_i^2 = \frac{1}{2} \sum_{i,j} \mu_{ij} \dot{q}_i \dot{q}_j$$

$$\text{da } \dot{\vec{x}} = \sum_i \frac{\partial \vec{x}}{\partial q_i} \dot{q}_i + \frac{\partial \vec{x}}{\partial t} \\ \text{↳ } = 0$$

konservativ: $V = V(\underline{q})$

$$\sum_i \dot{q}_i \frac{\partial L}{\partial \dot{q}_i} = \sum_i \dot{q}_i \frac{\partial T}{\partial \dot{q}_i} = 2T$$

$$H = 2T - L = T + V \quad \text{Gesamtenergie}$$

Eichtransformation

$$L \rightarrow \tilde{L} = \alpha L + \frac{d}{dt} f(\underline{q}, t) \quad ; \alpha = \text{const}$$

\tilde{L} erfüllt gleiche ELG wie $L = L(\underline{q}, \dot{\underline{q}}, t)$

$f = f(\underline{q}, t)$: Eichfunktion

• $\tilde{L} = \alpha L$ offensichtlich, da ELG linear in L

• $\tilde{L} = L + \frac{d}{dt} f(\underline{q}, t)$

aus Variationsprinzip: $\delta S = \delta \int_{t_A}^{t_E} dt L = 0$

$$\delta \tilde{S} = \delta \int_{t_A}^{t_E} dt \frac{d}{dt} f = \delta [f(\underline{q}_E, t_E) - f(\underline{q}_A, t_A)] = 0$$

keine Variation

aus ELG:

$$\begin{aligned}
 & \frac{d}{dt} \frac{\partial}{\partial \dot{q}} \left(\frac{d}{dt} f \right) - \frac{\partial}{\partial q} \frac{d}{dt} f \\
 &= \frac{d}{dt} \frac{\partial}{\partial \dot{q}} \left(\frac{\partial f}{\partial q} \dot{q} + \frac{\partial f}{\partial t} \right) - \frac{\partial}{\partial q} \left(\frac{\partial f}{\partial q} \dot{q} + \frac{\partial f}{\partial t} \right) \\
 &= \frac{d}{dt} \frac{\partial f}{\partial q} - \dot{q} \frac{\partial^2 f}{\partial q^2} - \frac{\partial^2 f}{\partial q \partial t} \\
 &= \frac{\partial}{\partial q} \left(\frac{\partial f}{\partial q} \dot{q} + \frac{\partial f}{\partial t} \right) - \dot{q} \frac{\partial^2 f}{\partial q^2} - \frac{\partial^2 f}{\partial q \partial t} = 0 \\
 \Rightarrow & \left| \frac{d}{dt} \frac{\partial \tilde{L}}{\partial \dot{q}} - \frac{\partial \tilde{L}}{\partial q} = 0 \right.
 \end{aligned}$$

„Physik“ unabhängig von Eichtransformation

Symmetrie - Transformation

$$\begin{aligned}
 \tilde{L}(\underline{Q}, \underline{\dot{Q}}, t) &= L(\underline{Q}, \underline{\dot{Q}}, t) + \frac{d}{dt} f(\underline{Q}, t) \\
 &= L(\underline{q}(\underline{Q}, t), \underline{\dot{q}}(\underline{Q}, t), t)
 \end{aligned}$$

$\underline{Q}_i = \underline{Q}_i(\underline{q}, t, \lambda)$ einparametrische Transformation

=> Noether - Konstante / Ladung

$$J(\underline{q}, \dot{\underline{q}}, t) = \sum_{i=1}^n \frac{\partial q_i(\underline{Q}, t)}{\partial \lambda} \frac{\partial L}{\partial \dot{q}_i} \Big|_{\lambda=0} - \frac{\partial f(\underline{Q}, t)}{\partial \lambda} \Big|_{\lambda=0}$$

$\frac{d}{dt} J = 0$

symmetrie-Transformation: $\frac{\partial L(\underline{Q}, \dot{\underline{Q}}, t)}{\partial \lambda} \Big|_{\lambda=0} = 0$

=> $0 = \frac{\partial L(q(\underline{Q}, t), \dot{q}(\underline{Q}, t), t)}{\partial \lambda} - \frac{\partial}{\partial \lambda} \frac{d}{dt} f(\underline{Q}, t) \quad \text{bei: } \lambda=0$

$= \frac{d}{dt} \left(\frac{\partial q(\underline{Q}, t)}{\partial \lambda} \frac{\partial L}{\partial \dot{q}} \right) - \frac{d}{dt} \left(\frac{\partial Q}{\partial \lambda} \frac{\partial}{\partial \underline{Q}} \frac{d}{dt} f(\underline{Q}, t) \right)$
 siehe Noether-Theorem ELG + Eichfunktion

$= \frac{d}{dt} \left(\frac{\partial Q}{\partial \lambda} \frac{\partial}{\partial \underline{Q}} \left(\frac{\partial f}{\partial \underline{Q}} \dot{Q} + \frac{\partial f}{\partial t} \right) \right)$
 $\frac{\partial Q}{\partial \lambda} \frac{\partial}{\partial \underline{Q}} \frac{\partial f}{\partial \underline{Q}} = \frac{\partial f}{\partial \lambda}$

$$\Rightarrow 0 = \frac{d}{dt} \left[\frac{\partial q(\mathbf{q}, t)}{\partial \lambda} \frac{\partial \mathcal{L}}{\partial \dot{q}} - \frac{\partial f(\mathbf{q}, t)}{\partial \lambda} \right] \Bigg|_{\lambda=0}$$

Bsp. Galilei-Transformation
im kräftefreien Fall

$$\vec{x} \rightarrow \vec{x}' = \vec{x} + \vec{v}(\lambda)t \quad ; \quad \text{mit } \vec{v}(0) = 0 \quad ; \quad \left. \frac{\partial \vec{v}}{\partial \lambda} \right|_{\lambda=0} = 1$$

$$L'(\vec{x}', \dot{\vec{x}}', t) = L(\vec{x}(\vec{x}', t), \dot{\vec{x}}(\vec{x}', t), t) = \frac{1}{2} m \dot{\vec{x}}'^2$$

$$= L(\vec{x}', \dot{\vec{x}}', t) + \frac{d}{dt} f(\vec{x}', t)$$

$$= \frac{m}{2} (\dot{\vec{x}}' - \vec{v})^2 = \frac{m}{2} \dot{\vec{x}}'^2 + \underbrace{\frac{m}{2} \vec{v}(\vec{v} \cdot t - 2\vec{x}')}_{\frac{d}{dt} f(\vec{x}', t)}$$

$$\hookrightarrow f(\vec{x}', t) = \frac{m}{2} \vec{v}(\vec{v} \cdot t - 2\vec{x}')$$

Erhaltungsgröße / Noether-Ladung

$$\vec{x}(\vec{x}', t) = \vec{x}' - \vec{v}t \quad ; \quad \frac{\partial \vec{x}}{\partial \lambda} = -t$$

$$\text{mit } J(\vec{x}, \dot{\vec{x}}, t) = \left. \frac{\partial \mathcal{L}}{\partial \dot{\vec{x}}} \frac{\partial \vec{x}}{\partial \lambda} \right|_{\lambda=0} - \left. \frac{\partial f(\vec{x}, t)}{\partial \lambda} \right|_{\lambda=0}$$

$$= m \dot{\vec{x}} (-t) - (-m \dot{\vec{x}})$$

$$= m(\vec{x} - \dot{\vec{x}} t)$$

äquivalent zur Bewegungsgleichung: $\ddot{\vec{x}} = 0$

$$\hookrightarrow \text{Lösung: } \vec{x}(t) = \vec{x}_0 + \vec{v}_0 t$$

$$\Rightarrow J = m \dot{\vec{x}}_0$$

Bemerkung:

aus Symmetrietransformation folgt Erhaltungsgröße (\vec{I}, \vec{T}) :

Noether-Theorem

aber: Erhaltungsgrößen lassen nicht auf notwendige

Symmetrietransformation schließen (z.B. Lenzsche

Vektor: $\vec{A} = \vec{p} \times \vec{L} - m\alpha \vec{e}_r$; für $\vec{F} = \alpha/r^2 \vec{e}_r$

\hookrightarrow keine Periheldrehung)

Hamilton - Mechanik

Lagrange-Mechanik: gegeben: generalisierten Koordinaten q_i mit $i = 1 \dots n$ (n -dimensionaler Konfigurationsraum q)
und generalisierte Geschwindigkeiten (Änderung) \dot{q}_i
aber: bei Koordinatentransformation: Geschwindigkeiten fixiert,
d.h. q und \dot{q} nicht unabhängig voneinander.

\Rightarrow suche Formulierung mit "symmetrischen" / gleichberechtigten Größen

mit: größere Klasse von Variablentransformationen, Ausweitung des Formaldomains auf größere Problemlasse (insb. Quantenmechanik, Thermodynamik, Statistik), evtl. einfachere Problemlösung

Bsp.: $\ddot{x} = \omega^2 x$ neue Variable $y_{\pm} = \omega x \pm \dot{x}$
(anstatt x, \dot{x})

$$\Rightarrow \dot{y}_{\pm} = \omega \dot{x} \pm \ddot{x} = \omega \dot{x} \pm \omega^2 x = \pm \omega (\omega x \pm \dot{x}) = \pm \omega y_{\pm}$$

\hookrightarrow Lösung $y_{\pm}(t) = C_{\pm} e^{\pm \omega t}$; $x(t)$ aus Richttransformation

Wichtige Transformationsklasse in der Physik

083

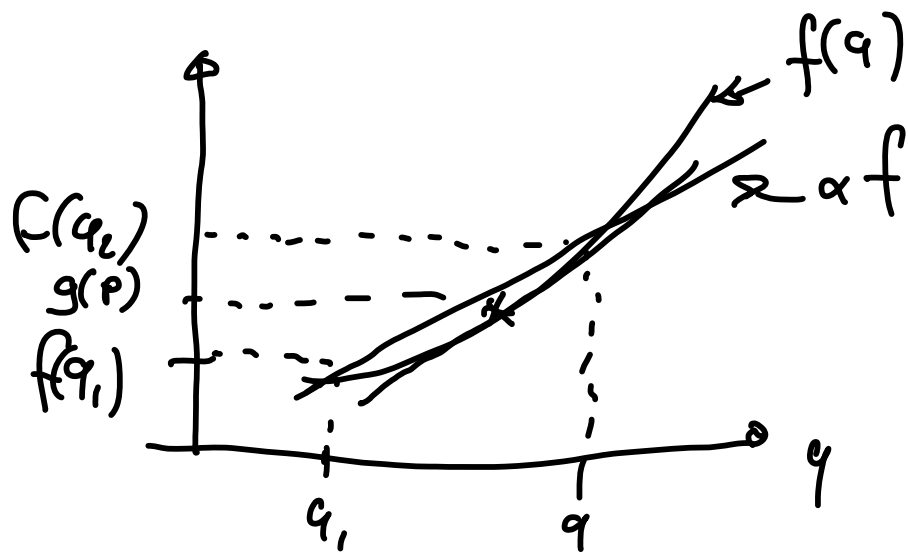
Legendre-Transformation

(auch: Thermodynamik)

Def: $f: \mathbb{R}^n \rightarrow \mathbb{R}$ konvex falls für alle $\underline{q}_1, \underline{q}_2 \in \mathbb{R}^n$

und $0 \leq \alpha \leq 1$ gilt:

$$f(\alpha \underline{q}_1 + (1-\alpha) \underline{q}_2) \leq \alpha f(\underline{q}_1) + (1-\alpha) f(\underline{q}_2)$$



$$\alpha f(\underline{q}_1) + (1-\alpha) f(\underline{q}_2)$$

f ist stetig konvex

für $0 < \alpha < 1$

$$f(\dots) < \alpha f(\underline{q}_1) + (1-\alpha) f(\underline{q}_2)$$

Anwendung: konvexe Funktionen können durch Tangentenflächen beschrieben werden mit Parametrisierung der Steigung $\underline{p} \in \mathbb{R}^n$:

Tangente : $\underline{p} \cdot \underline{q} - g(\underline{p})$

Bedingung für Berührung:

$$f(\underline{q}) = \underline{p} \cdot \underline{q} - g(\underline{p}) \quad ; \quad \underline{p} = \text{grad}(f(\underline{q}))$$

Definition:

$$\underline{p} \mapsto g(\underline{p}) = \underline{p} \cdot \underline{q} - f(\underline{q}) \quad \text{mit } \underline{q} \text{ aus}$$

$$\underline{p} = \text{grad}(f(\underline{q}))$$

Legendre-Transformierte von $f(\underline{q})$

Bemerkungen:

- $\underline{q}, \underline{p}$ korrespondierende Punkte wenn $\underline{p} = \text{grad}(f(\underline{q}))$
- $g(\underline{p})$ ist konvex, wenn $f(\underline{q})$ konvex
- Legendre-Transformierte von $g(\underline{p})$ ist Ursprungsfunktion $f(\underline{q})$ (Rücktransformation, Rekonstruktion)

Bsp.: $f(q) = aq^2$ mit $a > 0$

$g(p) = pq - f(q)$ mit $p = \frac{df}{dq} = 2aq$

$\hookrightarrow q = \frac{p}{2a}$

$\Rightarrow g(p) = \frac{p^2}{2a} - a\left(\frac{p}{2a}\right)^2 = \frac{p^2}{4a}$

Legendre-Transformierte von $g(p)$:

$h(q) = qp - g(p)$ mit $q = \frac{dg}{dp} = \frac{p}{2a}$

$= aq^2$ Ursprungsfunktion

Wann $g(p) = pq - f(q)$ anstatt $g(p) = f(p)$

z.B. $f(q) = a(q+c)^2$; $p = \frac{df}{dq} = 2a(q+c)$

$\hookrightarrow q = \frac{p}{2a} - c$

mit $g(p) = f(p) = \frac{p^2}{4a}$

\hookrightarrow Nichttransformation nicht Ursprungsfunktion

aber $g(p) = pq - f(q) = \frac{p^2}{4a} - cp \rightarrow$ Nichttransformation
 $\hookrightarrow f(q)$

Hamilton Funktion

$L(\underline{q}, \underline{\dot{q}}, t)$: .A. konkrete Funktion von $\underline{\dot{q}}$

↳ Hamilton-Funktion = Legendre-transformierte der
Lagrange-Funktion bezüglich $\underline{\dot{q}}$

wobei $\underline{\dot{q}} \rightarrow \underline{p}$: generalisierte Impulse, kanonische
oder konjugierte Impulse

$$\left. \begin{aligned} H(\underline{q}, \underline{p}, t) &= \underline{p} \cdot \underline{\dot{q}} - L(\underline{q}, \underline{\dot{q}}, t) \\ &= \sum_{i=1}^n p_i \dot{q}_i - L(\underline{q}, \underline{\dot{q}}, t) \end{aligned} \right\} \text{Hamilton-Funktion}$$

auf Phasenraum $(\underline{q}, \underline{p})$; 2n dim. Raum

$$\underline{p} = \text{grad}_{\underline{\dot{q}}} (L(\underline{q}, \underline{\dot{q}}, t)) \quad \text{bzw.} \quad \boxed{p_i = \frac{\partial L}{\partial \dot{q}_i}}$$

kanonisch-konjugierte Impulse

Bewegungsgleichungen im Hamilton-Formalismus

=> Hamilton'sche Gleichungen

$$\begin{aligned} \text{mit } dH &= \sum_{i=1}^n (\dot{q}_i dp_i + p_i dq_i) - \sum_{i=1}^n \left(\frac{\partial L}{\partial q_i} dq_i + \frac{\partial L}{\partial \dot{q}_i} d\dot{q}_i \right) - \frac{\partial L}{\partial t} dt \\ &= \sum_{i=1}^n (\dot{q}_i dp_i - \frac{\partial L}{\partial q_i} dq_i) - \frac{\partial L}{\partial t} dt \end{aligned}$$

$$\text{mit } \frac{\partial L}{\partial \dot{q}_i} = \frac{d}{dt} \frac{\partial L}{\partial \dot{q}_i} = \dot{p}_i$$

$$\Rightarrow dH = \sum_{i=1}^n (\dot{q}_i dp_i - \dot{p}_i dq_i) - \frac{\partial L}{\partial t} dt$$

mit $H = H(\underline{q}, \underline{p})$

$$\Rightarrow dH = \sum_{i=1}^n \left(\frac{\partial H}{\partial q_i} dq_i + \frac{\partial H}{\partial p_i} dp_i \right) + \frac{\partial H}{\partial t} dt$$

damit

$$\left. \begin{aligned} \dot{q}_i &= \frac{\partial H}{\partial p_i} & \dot{p}_i &= - \frac{\partial H}{\partial q_i} \end{aligned} \right\} - \frac{\partial L}{\partial t} = \frac{\partial H}{\partial t}$$

Hamilton-Gleichungen = kanonische Gleichungen

das sind $2n$ Differentialgleichungen 1. Ordnung
 für $2 \times n$ kanonischen Variablen q_i und p_i
 ($i = 1 \dots n$); diese spannen den $2n$ -dimensionalen
Phasenraum auf

Bedeutung von H ?

wie gezeigt: $H = T + V$

Gesamtenergie des Systems
 falls nur skleronome Zwangs-
 bedingungen vorliegen und
 System konservativ, d.h.
 $V = V(\underline{q})$

z.B. $L(\dot{\underline{x}}, \underline{x}) = \frac{1}{2} m \dot{\underline{x}}^2 - V(\underline{x})$

↳ $H = \frac{\underline{p}^2}{2m} + V(\underline{x})$: Gesamtenergie mit $\vec{p} = m \dot{\underline{x}}$
 Impuls

• zeitliche Änderung von H

$$\begin{aligned} \frac{dH}{dt} &= \sum_{i=1}^n \left(\frac{\partial H}{\partial q_i} \dot{q}_i + \frac{\partial H}{\partial p_i} \dot{p}_i \right) + \frac{\partial H}{\partial t} \\ &= \underbrace{\sum_{i=1}^n \left(\frac{\partial H}{\partial q_i} \frac{\partial H}{\partial p_i} - \frac{\partial H}{\partial p_i} \frac{\partial H}{\partial q_i} \right)}_{=0} + \frac{\partial H}{\partial t} \end{aligned}$$

Poisson-Klammer $\{H, H\}$

$$= \frac{\partial H}{\partial t} \quad \text{d.h. wenn } \frac{\partial H}{\partial t} = 0$$

$\Rightarrow H = \text{Bewegungsintegral}$

- wenn q_n zyklische Koordinate:

$$\frac{\partial L}{\partial q_n} = 0 \Rightarrow \frac{d}{dt} \frac{\partial L}{\partial \dot{q}_n} = \dot{p}_n = 0$$

$\Rightarrow p_n = \text{const.}$ d.h. keine Variable

mit $\dot{p}_n = -\frac{\partial H}{\partial q_n} = 0 \Rightarrow H$ nicht von q_n abhängig

\hookrightarrow Elimination von zwei Variablen q_n, p_n

- Bsp

1) Harmonischer Oszillator / Fedpendel

$$L(x, \dot{x}) = \frac{1}{2} m \dot{x}^2 - \frac{1}{2} k x^2 \quad \Rightarrow \quad p = \frac{\partial L}{\partial \dot{x}} = m \dot{x} ; \quad \dot{x} = \frac{p}{m}$$

$$H = p \frac{p}{m} - \frac{1}{2} m \left(\frac{p}{m}\right)^2 + \frac{1}{2} k x^2 = \frac{p^2}{2m} + \frac{1}{2} m \omega^2 x^2 ; \quad \omega^2 = \frac{k}{m}$$

$\frac{\partial H}{\partial t} = 0 \Rightarrow H = E = \text{konst. Gesamtenergie}$

$$\Rightarrow \frac{x^2}{2\epsilon/\mu\omega^2} + \frac{p^2}{2m\epsilon} = 1 \quad \text{Ellipse im Phasenraum}$$

mit $a = \sqrt{\frac{2\epsilon}{\mu\omega^2}}$; $b = \sqrt{2m\epsilon}$

kanonische Gleichungen

$$\dot{x} = \frac{\partial H}{\partial p} = \frac{p}{m} \quad ; \quad \dot{p} = -\frac{\partial H}{\partial x} = -\mu\omega^2 x$$

$$\Rightarrow \ddot{x} = -\omega^2 x$$

2) Teilchen im E-M-Feld mit Ladung e ϕ : el. Potential

$$L(\vec{x}, \dot{\vec{x}}) = \frac{1}{2} m \dot{\vec{x}}^2 - e (\phi(\vec{x}) - \vec{A}(\vec{x}) \cdot \dot{\vec{x}}) \quad ; \quad \vec{A}: \text{Vektorpotential}$$

$$\vec{p} = \frac{\partial L}{\partial \dot{\vec{x}}} = m \dot{\vec{x}} + e \vec{A} \quad \text{kanonisch-konjugierte Impuls}$$

\neq mechanischer linearer Impuls

$$H = \dot{\vec{x}} \vec{p} - L = \frac{(\vec{p} - e \vec{A})^2}{2m} + e \phi$$

(in QM: $H \rightarrow \hat{H}$: Hamilton-Operator)

mit $\frac{\partial H}{\partial t} = 0 \Rightarrow H = \text{Bewegungsintegral}$

Hinweis: H in verschiedenen Koordinatensystemen ohne
Zwangsbedingungen mit $V = V(\vec{x})$

091

• kartesisch: $H = \frac{\vec{p}^2}{2m} + V(\vec{x})$; $\vec{p} = \begin{pmatrix} p_x \\ p_y \\ p_z \end{pmatrix}$ mechanischer
linearimpuls

• zylinderkoordinaten: (ρ, φ, z)

$$H = \frac{1}{2m} \left(p_\rho^2 + \frac{1}{\rho^2} p_\varphi^2 + p_z^2 \right) + V(\rho, \varphi, z)$$

$$p_\rho = m \dot{\rho} ; p_\varphi = m \rho^2 \dot{\varphi} ; p_z = m \dot{z}$$

\neq mechanische linearimpulse

• Kugelkoordinaten: (r, Θ, φ)

$$H = \frac{1}{2m} \left(p_r^2 + \frac{1}{r^2} p_\Theta^2 + \frac{1}{r^2 \sin^2 \Theta} p_\varphi^2 \right) + V(r, \Theta, \varphi)$$

$$p_r = m \dot{r} ; p_\Theta = m r^2 \dot{\Theta} ; p_\varphi = m r^2 \sin^2 \Theta \dot{\varphi}$$

Hamilton-Gleichungen aus Variationsprinzip / Prinzip der
kleinsten Wirkung

$$\text{mit } L = \sum_{i=1}^n p_i \dot{q}_i - H(\underline{q}, \underline{p})$$

mit \underline{q} und \underline{p} unabhängige Variablen

$$\delta S = 0 = \delta \int_{t_A}^{t_E} dt L = \delta \int_{t_A}^{t_E} dt \left(\sum_{i=1}^n p_i \dot{q}_i - H(\underline{q}, \underline{p}) \right)$$

$$= \int_{t_A}^{t_E} dt \sum_{i=1}^n \left(\dot{q}_i \delta p_i + p_i \delta \dot{q}_i - \frac{\partial H}{\partial q_i} \delta q_i - \frac{\partial H}{\partial p_i} \delta p_i \right)$$

mit $\delta \dot{q}_i = \frac{d}{dt} \delta q_i$ und $\int dt p_i \delta \dot{q}_i = - \int dt \dot{p}_i \delta q_i$ p. I.

$$= \int_{t_A}^{t_E} dt \sum_{i=1}^n \left(\delta p_i \left(\dot{q}_i - \frac{\partial H}{\partial p_i} \right) - \delta q_i \left(\dot{p}_i + \frac{\partial H}{\partial q_i} \right) \right)$$

$$\Rightarrow \boxed{\dot{q}_i = \frac{\partial H}{\partial p_i}} \quad \text{und} \quad \boxed{\dot{p}_i = - \frac{\partial H}{\partial q_i}}$$

da q_i und p_i unabh. kon-
einander

Fermatsche Prinzip

093

für konservatives System $H = T + V = \text{const}$
gilt (Satz)

$$\Delta S' = \Delta \int_{t_A}^{t_B} dt \, \underline{p} \cdot \underline{\dot{q}} = 0$$

wobei $\Delta q = \delta q + \dot{q} \Delta t$

hier: unterschiedliche Lauf-
zeiten der Testbahnen
möglich

für kreisförmige Bewegung:

$$v = \text{const} \Rightarrow T = \text{const.}$$

$$\text{mit } \Delta S' = 2T \Delta \int_{t_A}^{t_B} dt = 0$$

vgl. virtuelle Umkehrung
 $\delta t = 0 \Rightarrow$ alle Testbahnen
haben gleiche Laufzeit

$$\Rightarrow \sum_{i=1}^n p_i \dot{q}_i = 2T$$

\Rightarrow Bahn mit minimaler
Laufzeit wird
realisiert

\Rightarrow Fermat'sche Prinzip (vgl. Optik)

für kräftefreie Bewegung: $v = \text{const}$ (Geschw.)

$$dt = \frac{ds}{v} \Rightarrow \Delta s' = 0 = \frac{2T}{v} \Delta \int_{s_1}^{s_2} ds$$

\Rightarrow zugleich extreme (minimale) Wegstrecke

= Geodäte

Poisson-Klammer

nützliches mathematisches Werkzeug; z.B. kompakte Darstellung der Bewegungsgleichungen

Vorbemerkung: (mechanische) Systeme beschrieben in unterschiedlichen Darstellungsräumen:

1) Konfigurationstraum: $\underline{q} = (q_1, \dots, q_n)$; $\dim = n$

(generalisierte) Koordinaten

2) Ereignisraum: $\underline{q} + t = \text{Zeit}$; $\dim = n+1$

(Ereignis-)Bahnen bestimmt durch $2n$ Anfangsbedingungen, z.B. $\underline{q}(t_A)$ und $\underline{q}(t_E)$ oder

$\underline{q}(t_0)$ und $\underline{\dot{q}}(t_0)$ Orte und Geschwindigkeiten (*) 095

Lagrange - Formalismus

(\Rightarrow) Ereignisraum

(*) + Euler-Lagrange - Gleichungen
(DGLs 2. Ordnung)

3) Phasenraum: $(\underline{q}, \underline{p})$ Dim = $2n$

mit $\underline{q} = (q_1, \dots, q_n)$; $\underline{p} = (p_1, \dots, p_n)$

\underline{p} und \underline{q} gleichberechtigte Variablen

$\underline{\pi} = (\pi_1, \dots, \pi_{2n}) = (q_1, \dots, q_n, p_1, \dots, p_n)$

Menge aller Punkte, die im Phasenraum $\underline{\pi}$ durchlaufen werden: Phasenbahn, Phasentrajektorie

z.B. harmonischer Oszillator:

$$\frac{p^2}{2m\epsilon} + \frac{q^2}{2\epsilon/m\omega^2} = 1 \quad \text{Ellipse}$$

4) Zustandsraum:

Phasenraum + Zeit t ; Dim = $2n + 1$

$(\underline{\pi}, t)$: allgemeinstes Darstellungsräum, andere Räume sind Projektionen aus Zustandsraum (z.B. Konfigurationsraum)

Bewegen durch Hamilton Bewegungsgleichungen im Zustandsraum (= Phasentrajektorien)

DGLs 1. Ordnung \rightarrow bestimmt für alle Zeiten durch

$$\underline{\pi}(t_0) = \underline{\pi}_0$$

Hamilton-Formalismus \Leftrightarrow Zustandsraum

Poisson-Klammern

zur Formalisierung von Bewegungsgleichungen und Erhaltungsgrößen

betrachte Funktionen auf Zustandsraum (z.B. Hamilton-Funktion)

$$f(\underline{\pi}, t) = f(\underline{q}, \underline{p}, t)$$

$$\text{mit } \frac{d}{dt} f = \sum_{i=1}^n \left(\frac{\partial f}{\partial q_i} \dot{q}_i + \frac{\partial f}{\partial p_i} \dot{p}_i \right) + \frac{\partial f}{\partial t}$$

$$= \underbrace{\sum_{i=1}^n \left(\frac{\partial f}{\partial q_i} \frac{\partial H}{\partial p_i} - \frac{\partial f}{\partial p_i} \frac{\partial H}{\partial q_i} \right)}_{\text{Poisson-Klammer } f \text{ mit } H} + \frac{\partial f}{\partial t}$$

Poisson-Klammer f mit H : $\{f, H\}_{\underline{q}, \underline{p}}$

Def.: $f(\underline{q}, \underline{p})$ und $g(\underline{q}, \underline{p})$ Funktionen von $\underline{q}, \underline{p} \in \mathbb{R}^n$

$$\boxed{\{f, g\}_{\underline{q}, \underline{p}} = \sum_{i=1}^n \left(\frac{\partial f}{\partial q_i} \frac{\partial g}{\partial p_i} - \frac{\partial f}{\partial p_i} \frac{\partial g}{\partial q_i} \right)}$$

Poisson-Klammer f mit g

d.h. zeitliche Änderung von f entlang Bewegungsbahn
= Zustandsraum

$$\frac{df}{dt} = \{f, H\} + \frac{\partial f}{\partial t}$$

$$\text{Bsp.: } H = \frac{\vec{p}^2}{2m} + V(\vec{x})$$

$$\dot{x}_i = \{x_i, H\} = \frac{p_i}{m}$$

$$\dot{p}_i = \{p_i, H\} = -\frac{\partial}{\partial x_i} V(\vec{x})$$

insbesondere:

$$\dot{q}_i = \{q_i, H\} \quad ; \quad \dot{p}_i = \{p_i, H\}$$

Fundamentale Poisson-Klammer

$$\{q_i, q_j\} = 0 \quad \left(\frac{\partial q_i}{\partial p_j} = 0 \right)$$

$$\{p_i, p_j\} = 0$$

$$\{q_i, p_j\} = \delta_{ij}$$

$$\{q_i, p_j\} = \sum_{k=1}^n \left(\frac{\partial q_i}{\partial q_k} \frac{\partial p_j}{\partial p_k} - \frac{\partial q_i}{\partial p_k} \frac{\partial p_j}{\partial q_k} \right) = \sum_{k=1}^n \delta_{ik} \delta_{jk} = \delta_{ij}$$

Poisson-Klammern unabhängig von der Wahl der kanonischen Variablen:

kanonisch-konjugierte Variablen erfüllen fundamentale Poissonklammern, d. h. wenn Transformation

$$\underline{Q} = \underline{Q}(q, p, t) \quad \text{und} \quad \underline{P} = \underline{P}(q, p, t) \quad \text{mit}$$

$$\begin{aligned} \tilde{H}(\underline{Q}, \underline{P}) &= H(\underline{Q}, \underline{P}) \quad \text{durch einsetzen} \\ &= H(q, p) \end{aligned}$$

$$\{Q_i, Q_j\} = 0 = \{P_i, P_j\} \quad \text{und} \quad \{Q_i, P_j\} = \delta_{ij}$$

$$\Rightarrow \left| \{F, G\}_{\underline{Q}, \underline{P}} = \{F, G\}_{q, p} \right|$$

$$\text{mit} \quad \frac{\partial F(\underline{Q}, \underline{P})}{\partial q_i} = \sum_j \left(\frac{\partial F}{\partial Q_j} \frac{\partial Q_j}{\partial q_i} + \frac{\partial F}{\partial P_j} \frac{\partial P_j}{\partial q_i} \right)$$

$$\text{analog} \quad \frac{\partial F(\underline{Q}, \underline{P})}{\partial p_i} = \sum_j \left(\frac{\partial F}{\partial Q_j} \frac{\partial Q_j}{\partial p_i} + \frac{\partial F}{\partial P_j} \frac{\partial P_j}{\partial p_i} \right)$$

$$\begin{aligned}
 \{F, G\}_{Q, P} &= \sum_i \left[\sum_j \left(\frac{\partial F}{\partial Q_j} \frac{\partial Q_j}{\partial q_i} + \frac{\partial F}{\partial P_j} \frac{\partial P_j}{\partial q_i} \right) \sum_k \left(\frac{\partial G}{\partial Q_k} \frac{\partial Q_k}{\partial p_i} + \frac{\partial G}{\partial P_k} \frac{\partial P_k}{\partial p_i} \right) \right. \\
 &\quad \left. - \sum_k \left(\frac{\partial F}{\partial Q_k} \frac{\partial Q_k}{\partial p_i} + \frac{\partial F}{\partial P_k} \frac{\partial P_k}{\partial p_i} \right) \sum_j \left(\frac{\partial G}{\partial Q_j} \frac{\partial Q_j}{\partial q_i} + \frac{\partial G}{\partial P_j} \frac{\partial P_j}{\partial q_i} \right) \right] \\
 &= \sum_{i,j,k} \left(\frac{\partial F}{\partial Q_j} \frac{\partial G}{\partial P_k} - \frac{\partial F}{\partial P_j} \frac{\partial G}{\partial Q_k} \right) \underbrace{\left(\frac{\partial Q_j}{\partial q_i} \frac{\partial P_k}{\partial p_i} - \frac{\partial Q_j}{\partial p_i} \frac{\partial P_k}{\partial q_i} \right)}_{\delta_{jk}} \\
 &= \sum_j \left(\frac{\partial F}{\partial Q_j} \frac{\partial G}{\partial P_j} - \frac{\partial F}{\partial P_j} \frac{\partial G}{\partial Q_j} \right) \\
 &= \{F, G\}_{Q, P}
 \end{aligned}$$

Rechenregeln:

$$\{f, g\} = -\{g, f\} \quad ; \quad \{f, f\} = 0$$

linear:

$$\{\alpha f_1 + \beta f_2, g\} = \alpha \{f_1, g\} + \beta \{f_2, g\}$$

Produktregel:

$$\{f, gh\} = g \{f, h\} + \{f, g\} h$$

Jacobi - Identität:

$$\{f, \{g, h\}\} + \{g, \{h, f\}\} + \{h, \{f, g\}\} = 0$$

(zyklische Vertauschung)

Konstante der Bewegung

$F(q, p, t)$ Konstante der Bewegung

$$\frac{d}{dt} F = 0 = \{F, H\} + \frac{\partial F}{\partial t}$$

$$\Rightarrow \{H, F\} = -\frac{\partial F}{\partial t} \quad \text{Kriterium für Bewegungsintegral}$$

z.B. Hamilton-Funktion H

$$\frac{d}{dt} H = \{H, H\} + \frac{\partial H}{\partial t} = \frac{\partial H}{\partial t}$$

d.h. H Bewegungsintegral, wenn H nicht explizit von t abhängig

bei skleronomen Zwangsbedingungen

$$H = E \quad \text{Gesamtenergie}$$

Poisson'scher Satz:

wenn I_1 und I_2 Integrale der Bewegung, dann

$I_3 = \{I_1, I_2\}$ auch Bewegungsintegral

mit

$$0 = \{H, \{I_1, I_2\}\} + \underbrace{\{I_1, \{I_2, H\}\}}_{-\frac{\partial I_2}{\partial t}} + \underbrace{\{I_2, \{H, I_1\}\}}_{\frac{\partial I_1}{\partial t}}$$

verwende:

$$\frac{\partial}{\partial t} \{f, g\} = \left\{ \frac{\partial f}{\partial t}, g \right\} + \left\{ f, \frac{\partial g}{\partial t} \right\}$$

$$\Rightarrow 0 = \{H, \{I_1, I_2\}\} + \frac{\partial}{\partial t} \{I_2, I_1\}$$

$$\Rightarrow \{H, \{I_1, I_2\}\} = -\frac{\partial}{\partial t} \{I_1, I_2\}$$

Anmerkung: Ausblick auf QM

Axiomatische Formulierung mit verallgemeinerten Poisson-Klammern

$$\{A, B\} \rightarrow [\hat{A}, \hat{B}] = \hat{A}\hat{B} - \hat{B}\hat{A} \quad \text{Kommutatoren}$$

\hat{A}, \hat{B} : Operatoren (z.B. Differentialoperatoren, Matrizen)

- Observablen / Meßgrößen: Eigenwerte der Operatoren
- Fundamentalklammern

$$[q_i, p_j] = i\hbar \delta_{ij} \Rightarrow \text{Heisenbergsche Unschärferelation}$$

$\hbar = h/2\pi$; h : Plancksches Wirkungsquantum

- Hamilton-Funktion
↳ Hamilton-Operator

- Bewegungsgleichung: $\frac{d}{dt} \hat{A} = \frac{i}{\hbar} [\hat{A}, \hat{H}] + \frac{\partial}{\partial t} \hat{A}$

Hamilton-Jacobi-Theorie

Lösungen des Systems (Differentialgleichungen) durch geeignete Wahl kanonischer Transformation

Lagrange- und Hamilton-Gleichungen sind form-invariant unter Punkttransformation $\underline{q} \rightarrow \underline{Q} = \underline{Q}(\underline{q})$ und

mechanische Eichtransformation: $L \rightarrow L + \frac{d}{dt}f$

$$\left(\rightarrow \tilde{H} = H - \frac{\partial f}{\partial t} \right)$$

kanonische Phasenraumtransformation

$$\underline{\pi} \rightarrow \tilde{\underline{\pi}} = \tilde{\underline{\pi}}(\underline{\pi}) \quad \text{bzw.} \quad (\underline{q}, \underline{p}) \rightarrow (\tilde{\underline{q}}, \tilde{\underline{p}}) \\ = (\tilde{q}(\underline{q}, \underline{p}), \tilde{p}(\underline{q}, \underline{p}))$$

kanonisch wenn

kanonischen Gleichungen erhalten bleiben:

$$\dot{\tilde{q}}_i = \frac{\partial \tilde{H}}{\partial \tilde{p}_i} \quad ; \quad \dot{\tilde{p}}_i = - \frac{\partial \tilde{H}}{\partial \tilde{q}_i}$$

Bemerkung: Bestimmung von \tilde{H} nicht vorgeschrieben

$$\text{aber } \tilde{H} = H(\underline{q}(\tilde{q}, \tilde{p}, t), \underline{p}(\tilde{q}, \tilde{p}, t), t)$$

durch Einsetzen: kanonisch im eigentlichen Sinne

Fundamentale Poisson-Klammern erhalten

$$\{\tilde{q}_i, \tilde{q}_j\} = 0 = \{\tilde{p}_i, \tilde{p}_j\} ; \{\tilde{q}_i, \tilde{p}_j\} = \delta_{ij}$$

Bsp.:

1) $\tilde{q}_i = -p_i$ und $\tilde{p}_i = q_i$ "Vertauschung" von q und p

$$\tilde{H} = \tilde{H}(\tilde{q}, \tilde{p}) = H(\tilde{p}, -\tilde{q})$$

$$\Rightarrow \frac{\partial \tilde{H}}{\partial \tilde{p}_i} = \frac{\partial H}{\partial p_i} = \sum_j \frac{\partial H}{\partial q_j} \underbrace{\frac{\partial q_j}{\partial \tilde{p}_i}}_{\delta_{ji}} = \frac{\partial H}{\partial q_i} = -\dot{p}_i = \dot{\tilde{q}}_i$$

analog $\frac{\partial \tilde{H}}{\partial \tilde{q}_i} = -\dot{p}_i$ kanonische Gleichungen bleiben erhalten

→ Bedeutung von q und p im Hamilton-Formalismus
abstrakt

2) zyklische Koordinaten / Variablen
 Transformation möglich, sodaß alle Koordinaten q
 zyklisch?

$$\frac{\partial H}{\partial q_i} = 0 \Rightarrow p_i = \text{const.} \quad i = 1 \dots n$$

$$\dot{q}_i = \frac{\partial H}{\partial p_i} = \dot{q}_i(h_1, \dots, h_n) \quad ; \quad h_i = \text{const}$$

$$\hookrightarrow q_i = \text{const.} \quad ; \quad \text{Annahme} \quad \frac{\partial H}{\partial t} = 0$$

im Prinzip möglich \rightarrow Hamilton-Jacobi-Theorie

Erzeugende Funktionen der Transformation

für kanonische Transformation $(\underline{q}, \underline{p}) \rightarrow (\underline{\tilde{q}}, \underline{\tilde{p}})$ gilt

(Satz)

$$\sum_{i=1}^n p_i \dot{q}_i - H = \sum_{i=1}^n \tilde{p}_i \dot{\tilde{q}}_i - \tilde{H} + \frac{d}{dt} \bar{F}_1$$

wobei $\bar{F}_1 = \bar{F}_1(\underline{q}, \underline{\tilde{q}}, t)$

beliebige Funktion der
 ursprünglichen q und
 transformierten \tilde{q}

\bar{F}_1 : Erzeugende der Transformation

Beweis:

1) modifiziertes Hamilton-Prinzip erfüllt:

$$0 = \delta S = \delta \int_{t_A}^{t_B} dt \left(\sum_i \bar{p}_i \dot{\bar{q}}_i - \tilde{H}(\bar{q}, \bar{p}, t) \right)$$

↳ kanonische Gleichungen

- Bestimmung von $\tilde{H}(\bar{q}, \bar{p}, t)$ aus \bar{F}_1 :

$$d\bar{F}_1 = d\bar{F}_1(q, \bar{q}, t) = \sum_i \left(\frac{\partial \bar{F}_1}{\partial q_i} dq_i + \frac{\partial \bar{F}_1}{\partial \bar{q}_i} d\bar{q}_i \right) + \frac{\partial \bar{F}_1}{\partial t} dt$$

$$\text{und } d\bar{F}_1 = \sum_i (p_i dq_i - \tilde{p}_i d\tilde{q}_i) + (\tilde{H} - H) dt$$

aus Koeffizientenvergleich:

$$\left. \left\{ p_i = \frac{\partial \bar{F}_1}{\partial q_i} \right\} ; \left\{ \tilde{p}_i = - \frac{\partial \bar{F}_1}{\partial \tilde{q}_i} \right\} ; \right\} \tilde{H} = H + \frac{\partial \bar{F}_1}{\partial t}$$

$$\Rightarrow \tilde{H}(\bar{q}, \bar{p}, t) = H(q, p, t) + \frac{\partial \bar{F}_1(q, \bar{q}, t)}{\partial t}$$

Bemerkung: \bar{F}_1 bestimmt Phasestransformation vollständig

aus $p_i = p_i(\underline{q}, \underline{\dot{q}}, t) = \frac{\partial F_1}{\partial \dot{q}_i} \rightarrow \underline{\tilde{q}} = \underline{\tilde{q}}(\underline{q}, \underline{p}, t)$
 durch Umkehrung

in $\tilde{p}_i = \tilde{p}_i(\underline{q}, \underline{\tilde{q}}, t) = -\frac{\partial \bar{F}_1}{\partial \tilde{q}_i}$

$\hookrightarrow \tilde{p}_i = \tilde{p}_i(\underline{q}, \underline{p}, t)$

mit

$$S' = \int_{t_A}^{t_E} dt \left(\sum_i \tilde{p}_i \dot{\tilde{q}}_i - \tilde{H}(\underline{q}, \underline{p}, t) \right) = \int_{t_A}^{t_E} dt \left(\sum_i \tilde{p}_i \dot{\tilde{q}}_i - \tilde{H}(\underline{q}_i, \underline{p}_i, t) + \frac{d}{dt} \bar{F}_1 \right)$$

$$= \int_{t_A}^{t_E} dt \left(\sum_i \tilde{p}_i \dot{\tilde{q}}_i - \tilde{H} \right) + \bar{F}_1(\underline{q}_E, \underline{\tilde{q}}(t_E), t_E) - \bar{F}_1(\underline{q}_A, \underline{\tilde{q}}(t_A), t_A)$$

$$\Rightarrow \delta S' = \int_{t_A}^{t_E} dt \left[\sum_i \left(\dot{\tilde{q}}_i \delta \tilde{p}_i + \tilde{p}_i \delta \dot{\tilde{q}}_i + \frac{\partial \tilde{H}}{\partial \tilde{q}_i} \delta \tilde{q}_i - \frac{\partial \tilde{H}}{\partial \tilde{p}_i} \delta \tilde{p}_i \right) + \delta \left[\bar{F}_1|_{t_E} - \bar{F}_1|_{t_A} \right] \right]$$

$$\text{mit } \int dt \tilde{p}_i \delta \dot{q}_i = \int dt \tilde{p}_i \frac{d}{dt} \delta q_i = - \int dt \left(\dot{\tilde{p}}_i \delta q_i + \tilde{p}_i \delta \dot{q}_i \right)_{t_A}^{t_E}$$

$$\text{beachte: } \delta q_i(t_{A,E}) = 0$$

$$\delta q_i(t_{A,E}) = \tilde{q}_i(q_{A,E}, p(t_{A,E}), t_{A,E})$$

$$\delta S = \int_{t_A}^{t_E} dt \sum_i \left[\left(\dot{\tilde{q}}_i - \frac{\partial \tilde{H}}{\partial \tilde{p}_i} \right) \delta \tilde{p}_i - \left(\dot{\tilde{p}}_i + \frac{\partial \tilde{H}}{\partial \tilde{q}_i} \right) \delta \tilde{q}_i \right]$$

$$+ \sum_i \underbrace{\left(\tilde{p}_i + \frac{\partial F_i}{\partial \tilde{q}_i} \right)}_{=0} \delta \tilde{q}_i$$

$$; \quad \delta [F_{I,E} - F_{I,A}] = \sum_i \left. \frac{\partial F_i}{\partial \tilde{q}_i} \right|_{t_A}^{t_E} \delta \tilde{q}_i$$

$$\Rightarrow \left. \begin{array}{l} \dot{\tilde{q}}_i = \frac{\partial \tilde{H}}{\partial \tilde{p}_i} \\ \dot{\tilde{p}}_i = - \frac{\partial \tilde{H}}{\partial \tilde{q}_i} \end{array} \right|$$

d. h. kanonische
Gleichungen

$\hat{=}$ kanonische
Transformation

Bsp.: Harmonischer Oszillator

$$H(q, p) = \frac{p^2}{2m} + \frac{1}{2} m \omega_0^2 q^2$$

$$\left(\begin{array}{l} \text{wobei:} \\ \omega_0^2 = \frac{k}{m} \quad \text{Feder} \\ = \frac{g}{l} \quad \text{Pendel} \end{array} \right.$$

mit $\overline{F}_1(q, \tilde{q}) = \frac{1}{2} m \omega_0 q^2 \cot \tilde{q}$
(motiviert durch Vereinfachung)

$$p = \frac{\partial \overline{F}_1}{\partial q} = m \omega_0 q \cot \tilde{q}$$

$$\tilde{p} = - \frac{\partial \overline{F}_1}{\partial \tilde{q}} = \frac{1}{2} m \omega_0 q^2 \frac{1}{\sin^2 \tilde{q}}$$

$$q = \sqrt{\frac{2 \tilde{p}}{m \omega_0}} \sin \tilde{q} ; \quad p = \sqrt{2 \tilde{p} m \omega_0} \cos \tilde{q}$$

$$\text{mit } \tilde{H}(\tilde{q}, \tilde{p}, t) = H(q(\tilde{q}, \tilde{p}, t), p(\tilde{q}, \tilde{p}, t), t) + \frac{\partial \overline{F}_1}{\partial t}$$

$$= H(q, p)$$

$$= \tilde{p} \omega_0 \cos^2 \tilde{q} + \tilde{p} \omega_0 \sin^2 \tilde{q}$$

$$= \tilde{p} \omega_0 \quad \text{nur von } \tilde{p} \text{ abhängig}$$

$$\dot{\tilde{p}} = - \frac{\partial \tilde{H}}{\partial \tilde{q}} = 0 = \tilde{p} = \tilde{p}_0$$

$$\dot{\tilde{q}} = \frac{\partial \tilde{H}}{\partial \tilde{p}} = \omega_0 \rightarrow \tilde{q} = \omega_0 t + \tilde{q}_0$$

$$\rightarrow q(t) = \sqrt{\frac{2\tilde{p}_0}{m\omega_0}} \sin(\omega_0 t + \tilde{q}_0)$$

$$p(t) = \sqrt{2\tilde{p}_0 m\omega_0} \cos(\omega_0 t + \tilde{q}_0)$$

=> Problem sehr vereinfacht durch passende Transformation

aber: Bestimmung der Erzeugende?

↳ Aufgabe der Hamilton-Jacobi-Theorie

Weitere Erzeugende

$$\bar{F}_1 = \bar{F}_1(q, \tilde{q}, t)$$

$$\bar{F}_2 = \bar{F}_2(q, \tilde{p}, t)$$

$$\bar{F}_3 = \bar{F}_3(p, \tilde{q}, t)$$

$$\bar{F}_4 = \bar{F}_4(p, \tilde{p}, t)$$

Bestimmung der Erzeugenden F_2, F_3, F_4 durch Legendre-Transformation. 112

$$\underline{F_2 = F_2(q, \tilde{p}, t)}$$

$$F_2(q, \tilde{p}, t) = F_1(q, \dot{q}, t) - \sum_{i=1}^n \frac{\partial F_1}{\partial \dot{q}_i} \dot{q}_i = F_1(q, \tilde{q}, t) + \sum_{i=1}^n \tilde{p}_i \tilde{q}_i$$

$$\text{mit } dF_1 = \sum_{i=1}^n (p_i dq_i - \tilde{p}_i d\tilde{q}_i) + (\tilde{H} - H) dt$$

$$dF_2 = dF_1 + \sum_{i=1}^n (\tilde{p}_i d\tilde{q}_i + \tilde{q}_i d\tilde{p}_i) = \sum_{i=1}^n (p_i dq_i + \tilde{q}_i d\tilde{p}_i) + (\tilde{H} - H) dt$$

$$\Rightarrow \left[p_i = \frac{\partial F_2}{\partial q_i} \right] ; \left[\tilde{q}_i = \frac{\partial F_2}{\partial \tilde{p}_i} \right] ; \left[\tilde{H} - H = \frac{\partial F_2}{\partial t} \right]$$

F_2 erzeugt kanonische Transformation

↳ zu zeigen aus modifiziertem Hamiltonschen Prinzip:

$$\delta S = 0 = \delta \int dt (\tilde{p} \dot{\tilde{q}} - \tilde{H}(\tilde{q}, \tilde{p}, t))$$

$$\boxed{\bar{F}_3 = F_3(p, \tilde{q}, t)}$$

$$= F_1 - \sum \frac{\partial F_1}{\partial q_i} q_i$$

$$\boxed{q_i = -\frac{\partial F_3}{\partial p_i}}$$

$$\boxed{p_i = -\frac{\partial F_3}{\partial \tilde{q}_i}}$$

$$\boxed{\tilde{H} - H = \frac{\partial F_3}{\partial t}}$$

$$\boxed{\bar{F}_4 = F_4(p, \tilde{p}, t)}$$

$$= F_1 - \sum_{i=1}^n \left(\frac{\partial F_1}{\partial q_i} q_i - \frac{\partial F_1}{\partial \tilde{q}_i} \tilde{q}_i \right)$$

$$= F_1 - (\underline{p} \cdot \underline{q} + \tilde{\underline{p}} \cdot \tilde{\underline{q}})$$

$$\Rightarrow \boxed{q_i = -\frac{\partial F_4}{\partial p_i}}$$

$$\boxed{\tilde{q}_i = \frac{\partial F_4}{\partial \tilde{p}_i}}$$

$$\boxed{\tilde{H} - H = \frac{\partial F_4}{\partial t}}$$

	\tilde{q}	\tilde{p}
q	$\bar{F}_1(\underline{q}, \underline{\tilde{q}}, t)$ $p_i = \frac{\partial \bar{F}_1}{\partial q_i} ; \tilde{p}_i = -\frac{\partial \bar{F}_1}{\partial \tilde{q}_i}$	$\bar{F}_2(\underline{q}, \underline{\tilde{p}}, t)$ $p_i = \frac{\partial \bar{F}_2}{\partial q_i} ; \tilde{q}_i = \frac{\partial \bar{F}_2}{\partial \tilde{p}_i}$
p	$\bar{F}_3(\underline{p}, \underline{\tilde{q}}, t)$ $q_i = -\frac{\partial \bar{F}_3}{\partial p_i} ; \tilde{p}_i = -\frac{\partial \bar{F}_3}{\partial \tilde{q}_i}$	$\bar{F}_4(\underline{p}, \underline{\tilde{p}}, t)$ $q_i = -\frac{\partial \bar{F}_4}{\partial p_i} ; \tilde{q}_i = \frac{\partial \bar{F}_4}{\partial \tilde{p}_i}$

Bsp.: 1) Punkttransformation

mit $\bar{F}_2(\underline{q}, \underline{\tilde{p}}, t) = \sum_{i=1}^n f_i(\underline{q}, t) \tilde{p}_i$

$\tilde{q}_i = \frac{\partial \bar{F}_2}{\partial \tilde{p}_i} = f_i(\underline{q}, t)$

Punkttransformation im Konfigurationsraum

$p_i = \frac{\partial \bar{F}_2}{\partial q_i} = \sum_j \frac{\partial f_j}{\partial q_i} \tilde{p}_j \rightarrow \tilde{p}_i = \tilde{p}_i(\underline{q}, \underline{p}, t)$

Kanonisch konjugierte Impulse durch Richttransformation,

115

z.B. Polarkoordinaten

$$r = \sqrt{x^2 + y^2} = f_r$$

$$\varphi = \arctg(y/x) = f_\varphi$$

$$p_x = \frac{\partial f_r}{\partial x} p_r + \frac{\partial f_\varphi}{\partial x} p_\varphi = \frac{x}{r} p_r - \frac{y}{r^2} p_\varphi$$

$$p_y = \frac{\partial f_r}{\partial y} p_r + \frac{\partial f_\varphi}{\partial y} p_\varphi = \frac{y}{r} p_r + \frac{x}{r^2} p_\varphi$$

$$\omega \quad p_r = \frac{x p_x + y p_y}{r} \quad ; \quad p_\varphi = x p_y - y p_x \quad \text{Drehimpuls}$$

2) mechanische Eichtransformation

mit $f(q, t)$ Eichfunktion

$$\tilde{H} = H - \frac{\partial f}{\partial t} \quad \text{aus} \quad \tilde{L} = L + \frac{\partial f}{\partial t}$$

$$\bullet \quad q_i = \tilde{q}_i \quad \text{und} \quad \tilde{p}_i = p_i + \frac{\partial f}{\partial q_i}$$

Konstruktion der Erzeugenden
aus Legendre-Transformation:

$$\bar{F}_2(\underline{q}, \underline{\tilde{p}}, t) = \sum_{i=1}^n q_i \tilde{p}_i - f(\underline{q}, t)$$

$$\circ \quad \tilde{q}_i = \frac{\partial \bar{F}_2}{\partial \tilde{p}_i} = q_i \quad \text{und} \quad p_i = \frac{\partial \bar{F}_2}{\partial q_i} = \tilde{p}_i - \frac{\partial f}{\partial q_i}$$

$$\tilde{H} = H + \frac{\partial \bar{F}_2}{\partial t} = H - \frac{\partial f}{\partial t}$$

Phasentransformation kanonisch wenn fundamentale
Poisson-Klammern erfüllt sind

$$\{\tilde{q}_i, \tilde{q}_j\} = 0 \quad \{\tilde{p}_i, \tilde{p}_j\} = 0 \quad ; \quad \{\tilde{q}_i, \tilde{p}_j\} = \delta_{ij}$$

Hamilton-Jacob-Gleichungen

Notation: Vereinfachung des Systems (Hamilton-Funktion,
Differentialgleichungen) durch geeignete Transformation:

$$\tilde{H} = H + \frac{\partial \bar{F}_2}{\partial t} = 0 \quad (*)$$

Bemerkungen:

- Hamilton-Jacobi-Gleichung
- nicht-lineare, partielle Differentialgleichung 1. Ordnung für \bar{F}_2 mit $n+1$ Variablen (q, \dots, q_n, t)

nicht-linear: H i. A. quadratische Funktion der Impulse
1. Ordnung: nur $\partial \bar{F}_2 / \partial q_i$ und $\partial \bar{F}_2 / \partial t$ treten auf \bar{P}

- mit $n+1$ Ableitungen 1. Ordnung:
 $n+1$ Integrationskonstanten: C_1, \dots, C_n, C_t

für Lösung:

$$\bar{F}_2(\underline{q}, \underline{\tilde{p}}, t | C_1, \dots, C_n) + C_t$$

vollständige
Lösung

aber H hängt nur von Ableitungen
von \bar{F}_2 ab $\rightarrow C_t = 0$ o. B. A.

- konstante Impulse

$\underline{\tilde{p}}$: unbestimmt

daher möglich $\tilde{p}_i = C_i$

\Rightarrow vollständige Lösung für \bar{F}_2

$$\bar{F}_2(q, t | \underline{c}) \quad ; \quad \underline{c} = (c_1, \dots, c_n) \text{ Konstanten}$$

- Lösung der Hamilton-Jacobi-Gleichung ist die Wirkung
 S der zugehörigen Hamilton-Funktion

$$\bar{F}_2 = S$$

$$\frac{d}{dt} \bar{F}_2 = \sum_{i=1}^n (p_i \dot{q}_i + \tilde{q}_i \dot{\tilde{p}}_i) + \tilde{H} - H$$

$$= \sum_{i=1}^n p_i \dot{q}_i - H \quad (\dot{\tilde{p}} = 0 ; \tilde{H} = 0)$$

$$= L$$

$$\Rightarrow \bar{F}_2 = \int dt L = S \quad \text{im Hamilton-Jacobi-Formalismus}$$

\Rightarrow "physikalische
Bedeutung"